



Etude encéphalites 2007

Caractéristiques épidémiologiques des patients inclus dans l'étude

C. Brouard pour le comité de pilotage de l'étude encéphalites
Institut de veille sanitaire, Département maladies infectieuses, Saint-Maurice, France

9ème journées nationales d'infectiologie
Marseille, 4 juin 2008





Plan

- Présentation des caractéristiques épidémiologiques des 253 patients inclus dans l'étude
 - Temps : mois de début des signes neurologiques
 - Lieu : pays et département de résidence, département d'hospitalisation
 - Personnes : sexe, âge
- Comparaison distribution âge/sexe
 - Analyse du PMSI 2002
 - Projections INSEE de la population générale en 2007
 - Autres études (US, UK)
- Discussion / conclusion

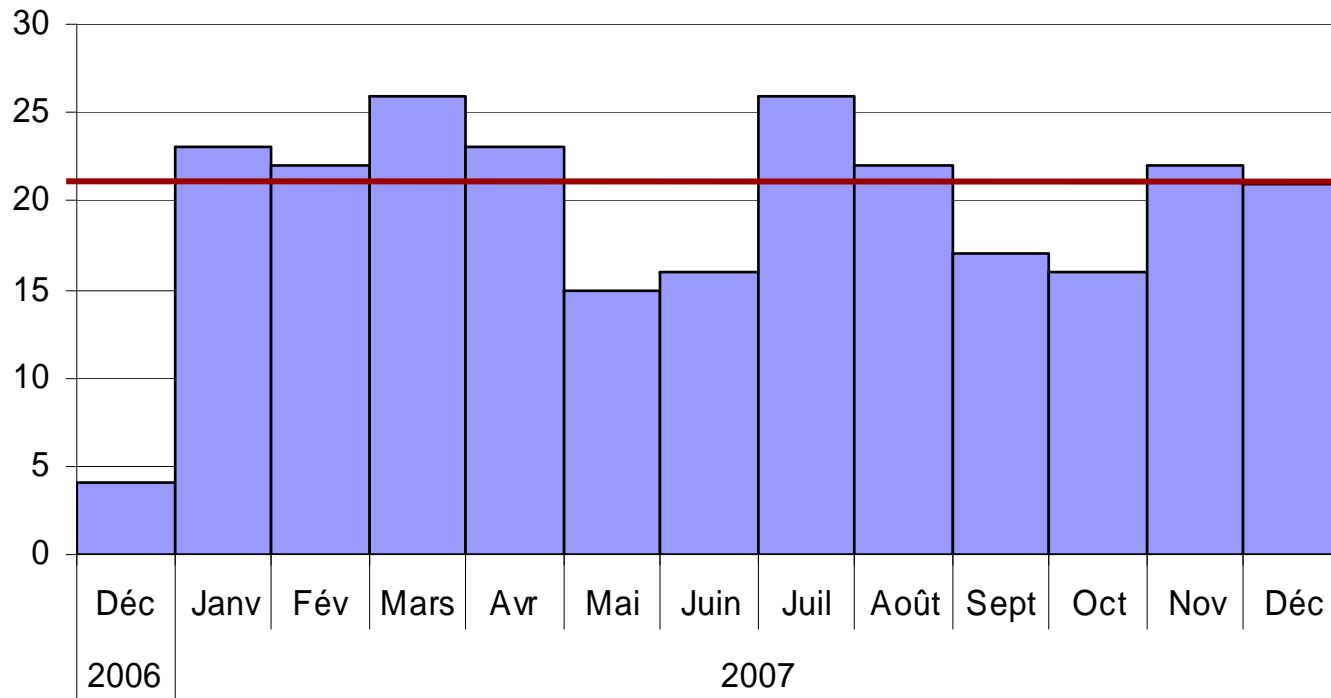


Mois de début des signes neurologiques

253 patients inclus

Distribution des patients par mois de début des signes neurologiques

Nbre patients



Moyenne 2007

Mois de début des signes neurologiques

→ Pas de tendance nette en terme de saisonnalité

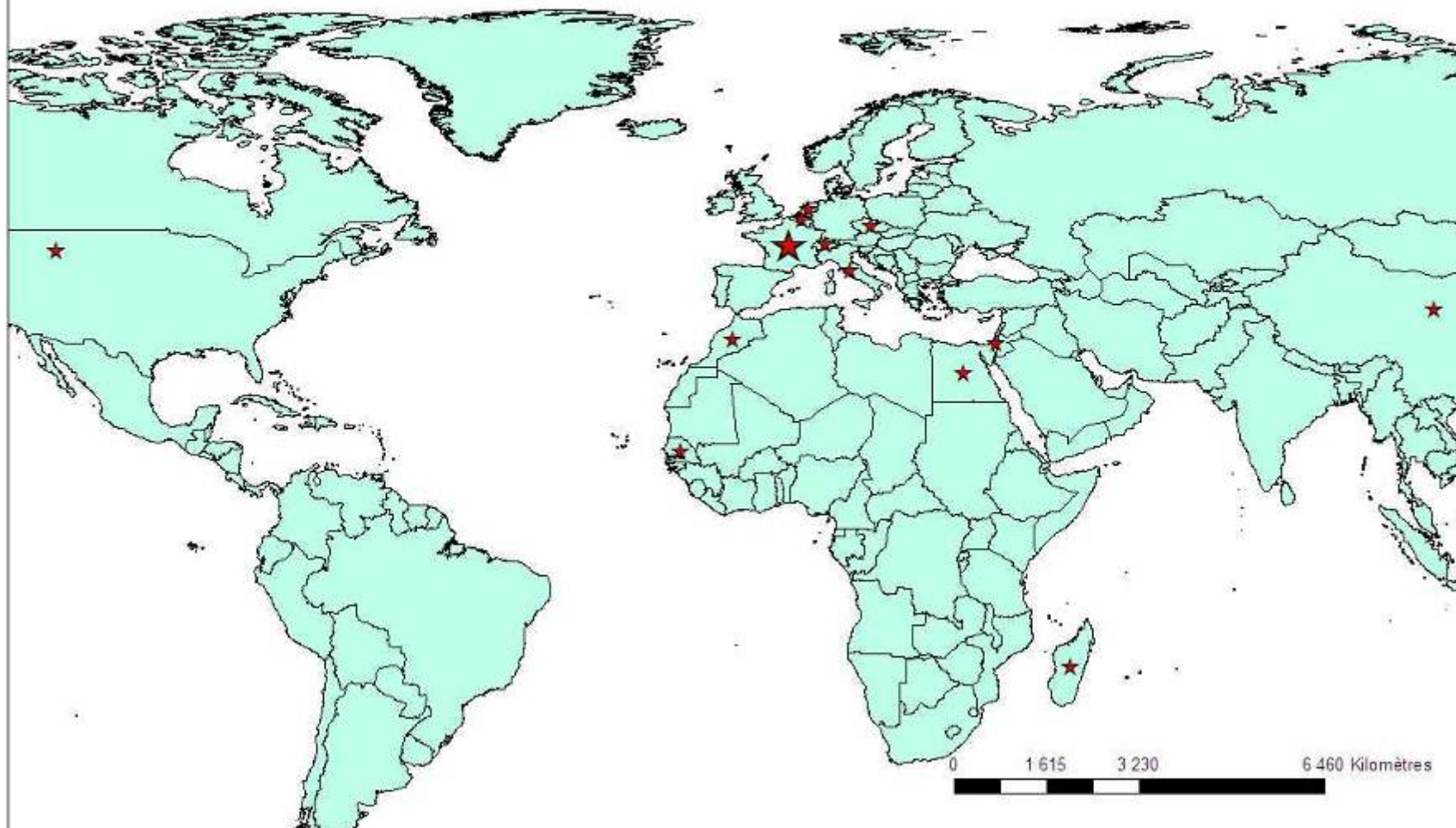
Pays de résidence

Légende

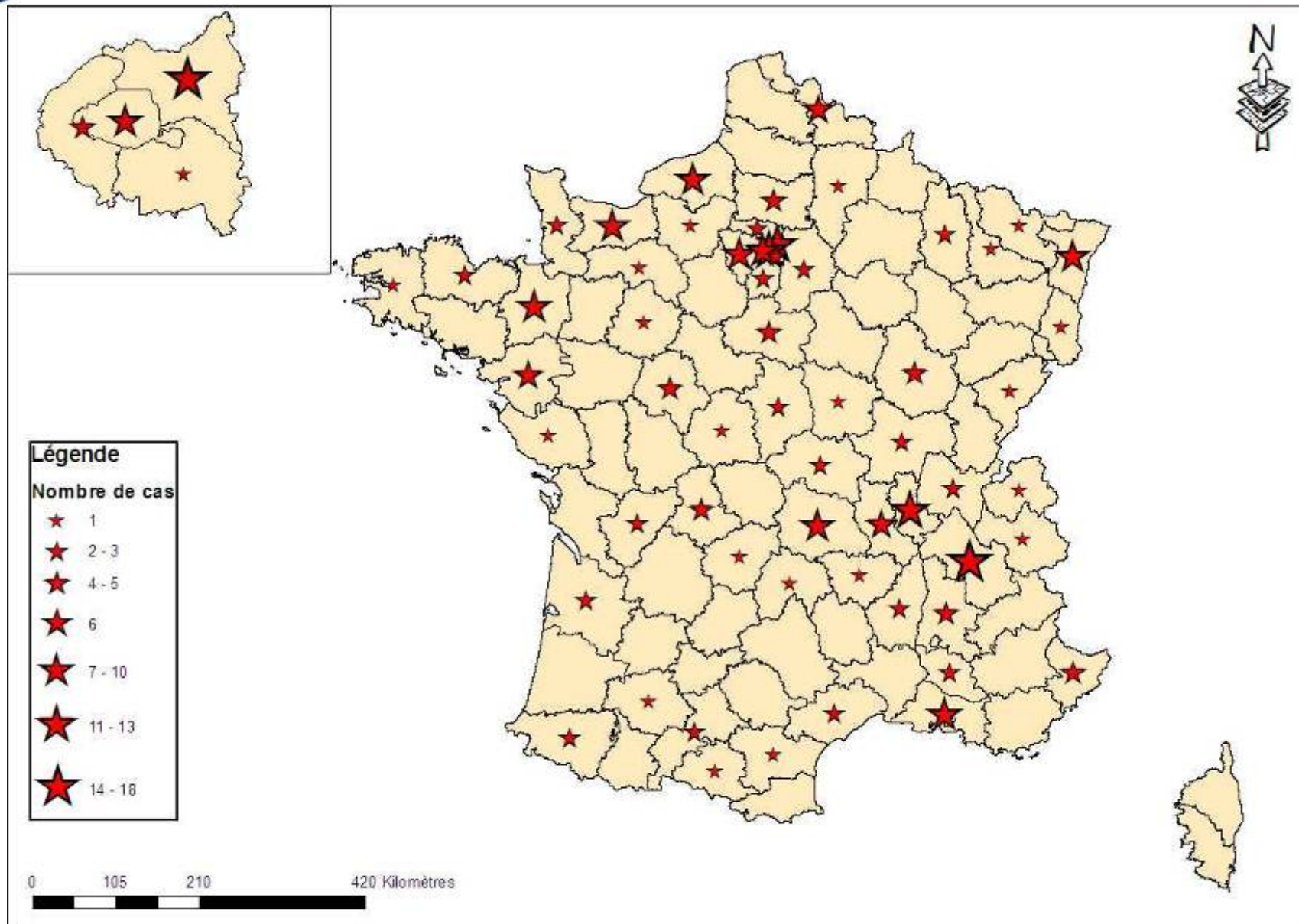
nombre de cas



France : 95%



Département de résidence

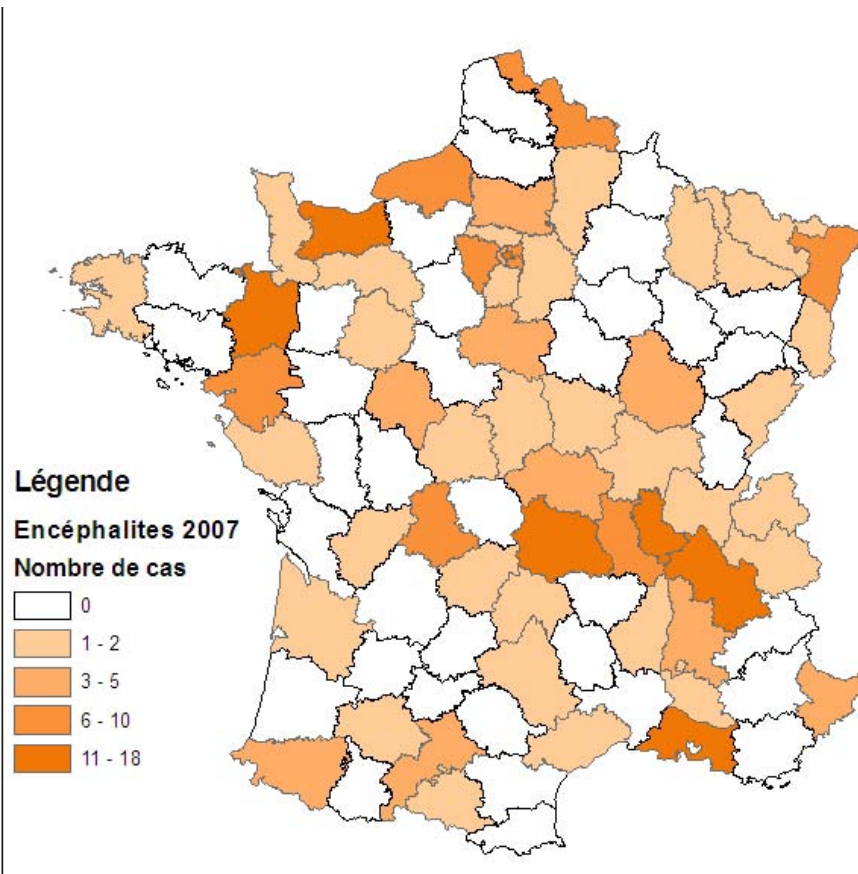




Département d'hospitalisation / comparaison PMSI 2002

Encéphalites 2007

PMSI 2002



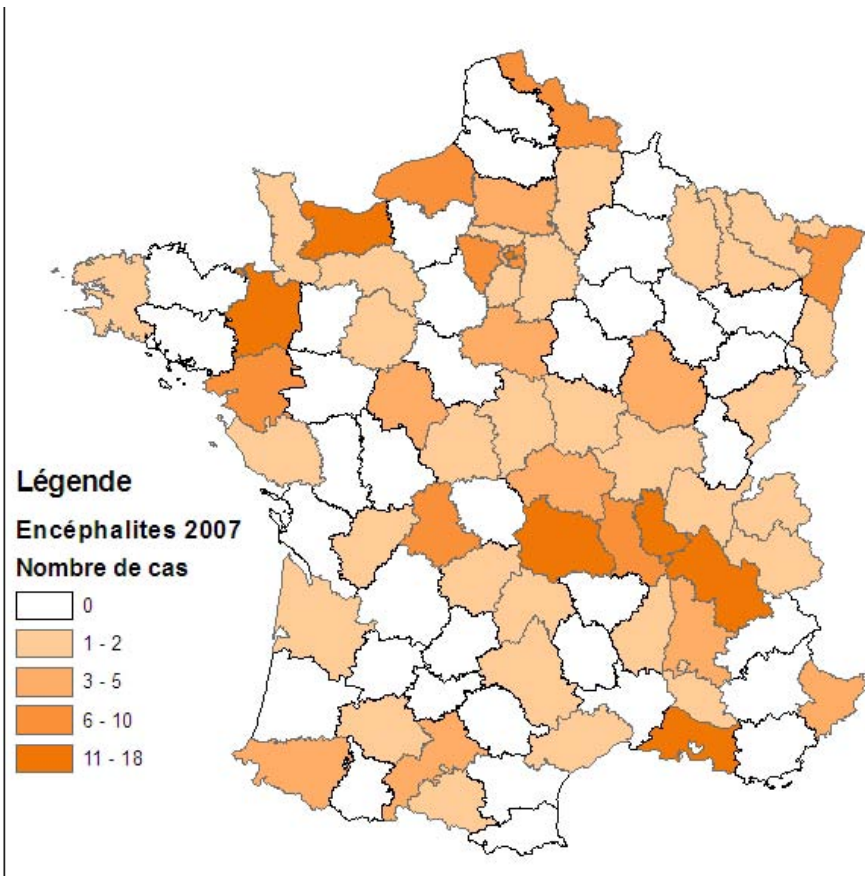
Analyse PMSI 2002

- Extraction tous codes encéphalite / encéphalomyélite
- Exclusion DOM, VIH+
- Identification et exclusion des doublons sur 4 critères (FINESS, âge, sexe + code postal)
- **Analyse sur les patients ayant une durée d'hospitalisation \geq 5 jours ou décédés**
→ n=830

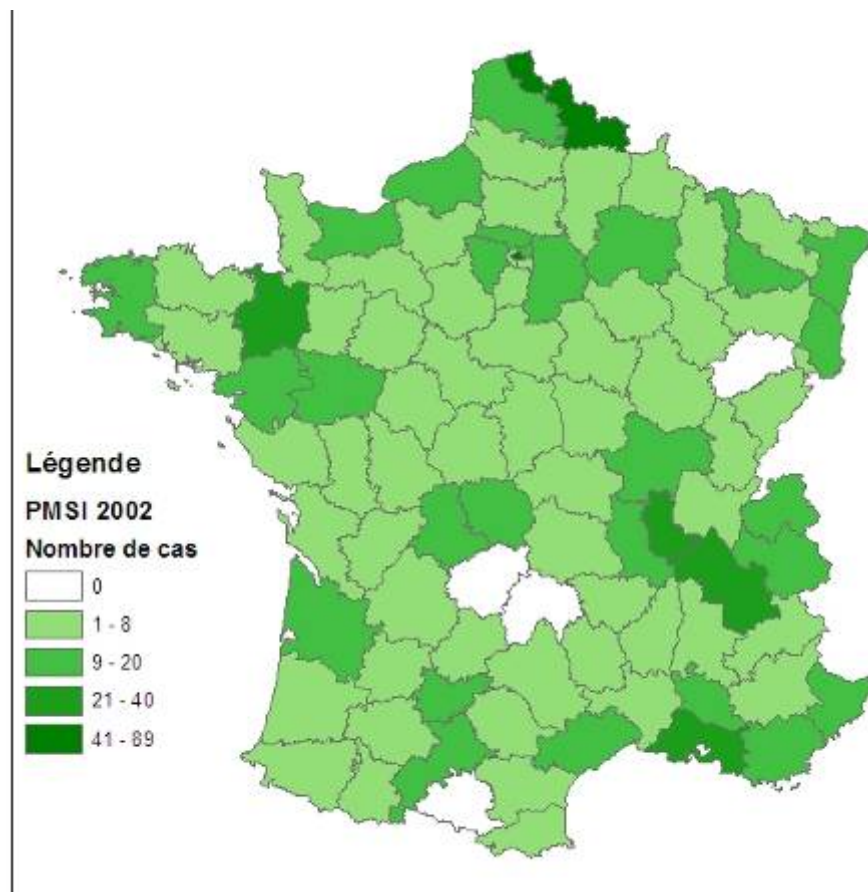


Département d'hospitalisation / comparaison PMSI 2002

Encéphalites 2007



PMSI 2002



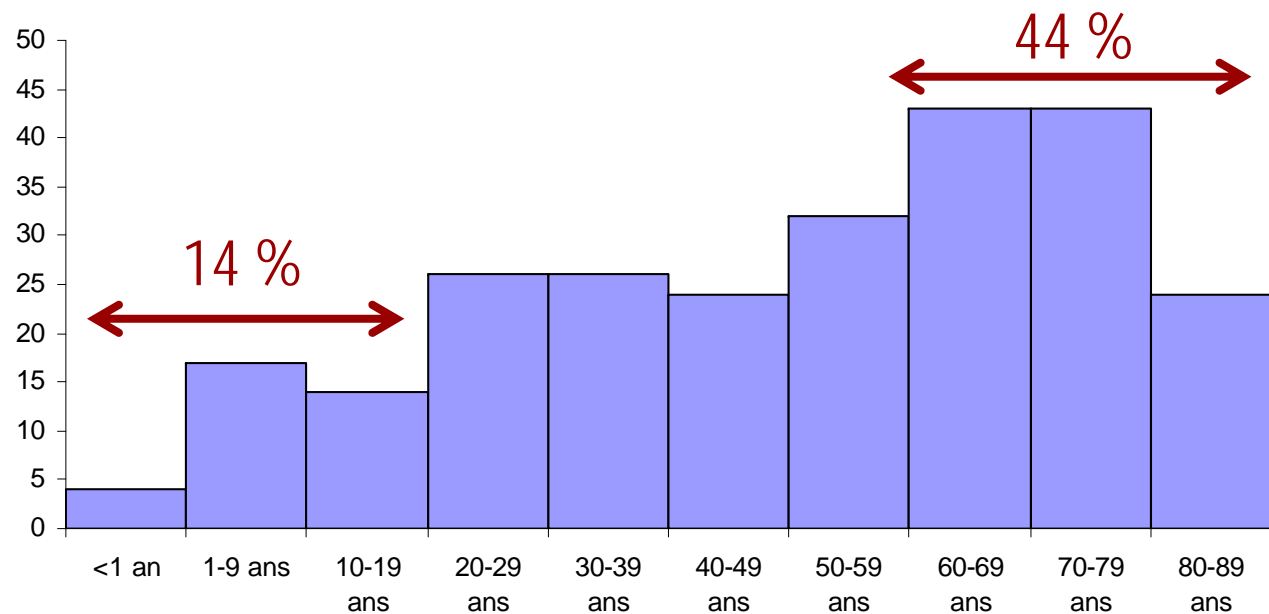
PMSI : analyse restreinte aux patients hospitalisés au moins 5 j ou décédés



Sexe et âge des patients inclus

- 253 patients inclus : 227 adultes, 26 pédiatriques (10%)
- 61% hommes / 39% femmes (sexe-ratio H/F=1,6)
- Age
 - moyenne=50 ans
 - médiane=55 ans
 - min-max=1 mois-89 ans

Distribution des patients inclus par classe d'âge

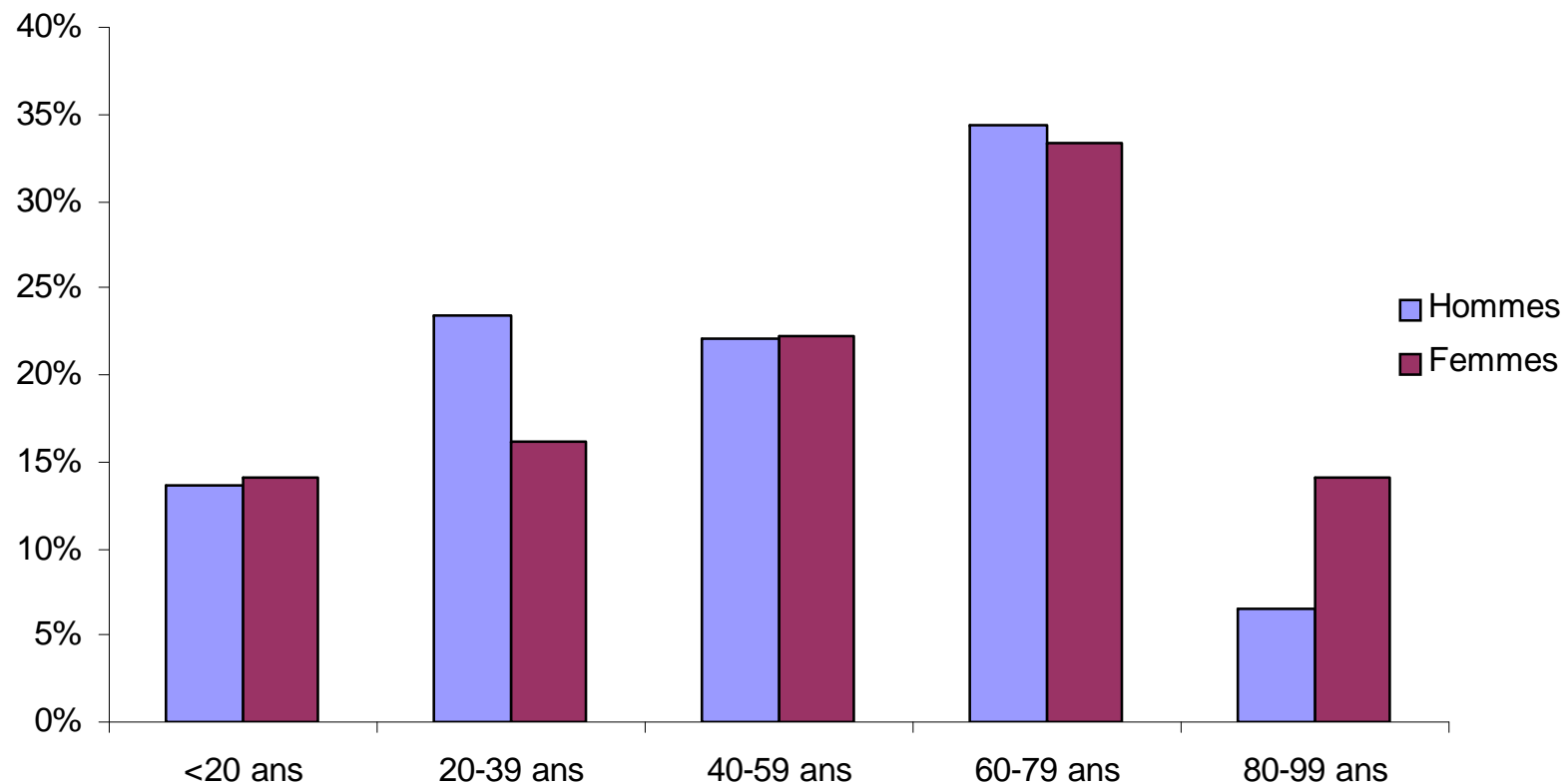




Age des patients inclus selon le sexe

- Âge moyen : hommes = 48 ans / femmes = 54 ans
- Pas de différence significative hommes / femmes (âge moyen ou distribution classes d'âge)

Distribution de l'âge des patients inclus selon le sexe





Comparaison Encéphalites 2007 / PMSI 2002

	Etude encéphalites 2007 (n=253)	PMSI 2002 (n=830)
Sexe-ratio (H/F)	1,6	1,2
Âge moyen, médian (min-max)	50 ans*, 55 ans (1 mois-89 ans)	47 ans*, 51 ans (0-98 ans)
% patients pédiatriques (<16 ans)	10% *	18% *
Âge moyen des patients adultes (\geq 16 ans)	55 ans	56 ans

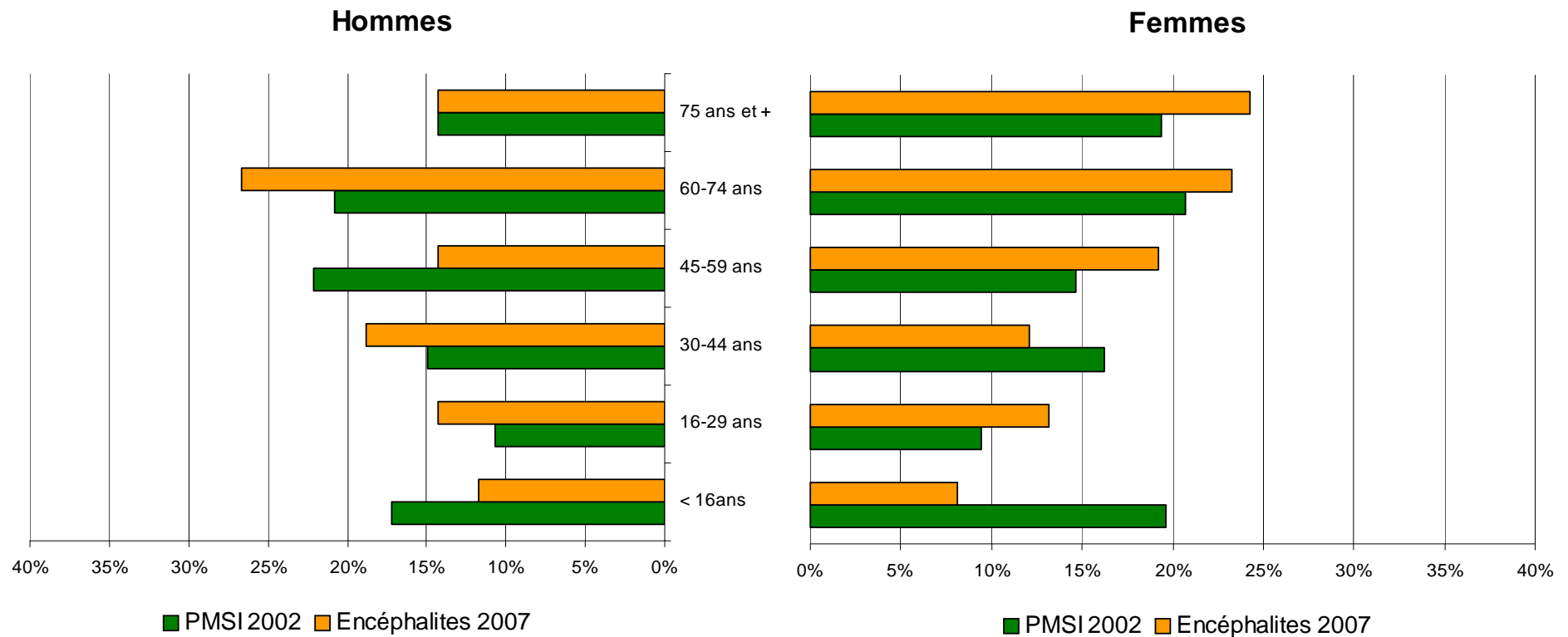
PMSI : analyse restreinte aux patients hospitalisés au moins 5 j ou décédés

Mailles A, Vaillant V, Stahl JP. Med Mal Infect.2007;37:95-102



Comparaison Encéphalites 2007 / PMSI 2002

Distributions non significativement différentes chez les hommes et chez les femmes



PMSI : analyse restreinte aux patients hospitalisés au moins 5 j ou décédés



Comparaison Encéphalites 2007 / population générale (projections INSEE 2007)

Etude encéphalites 2007

Population générale INSEE 2007

Sexe-ratio (H/F)

1,6*

0,9*

Âge moyen

50 ans*

40 ans*

% moins 20 ans

14%*

25%*

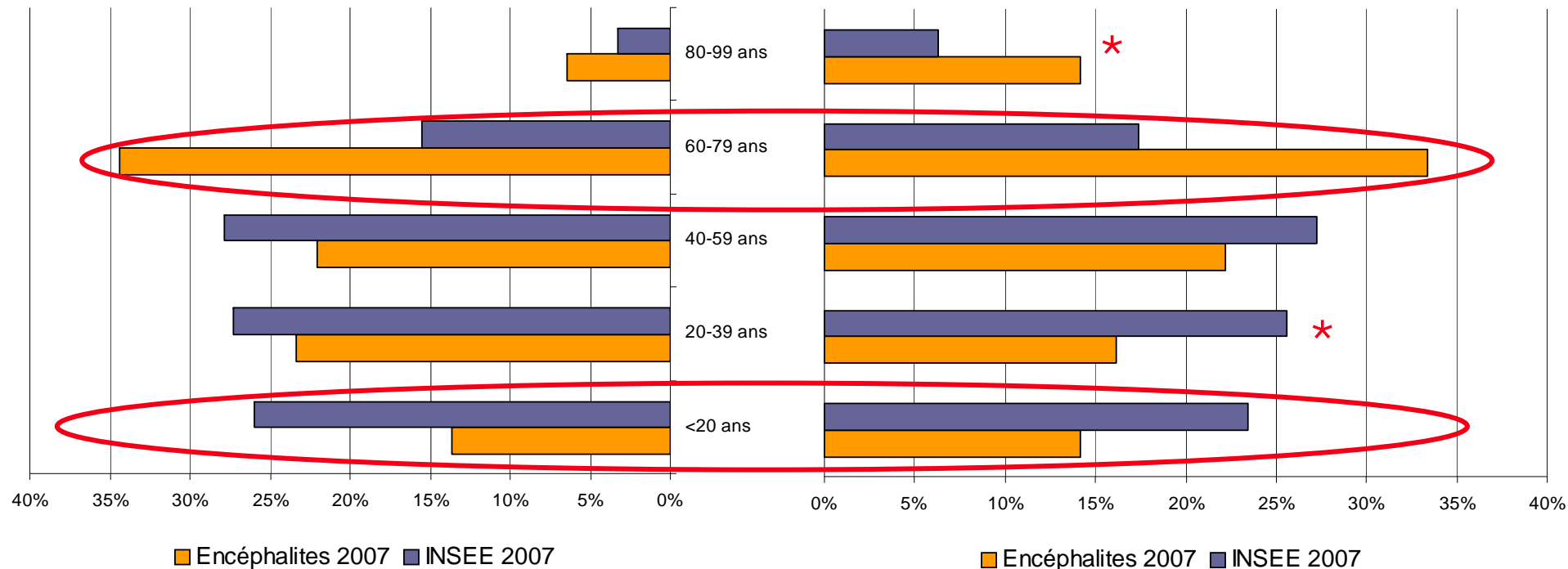
Âge moyen chez ≥ 20 ans

57 ans*

49 ans*

Hommes

Femmes



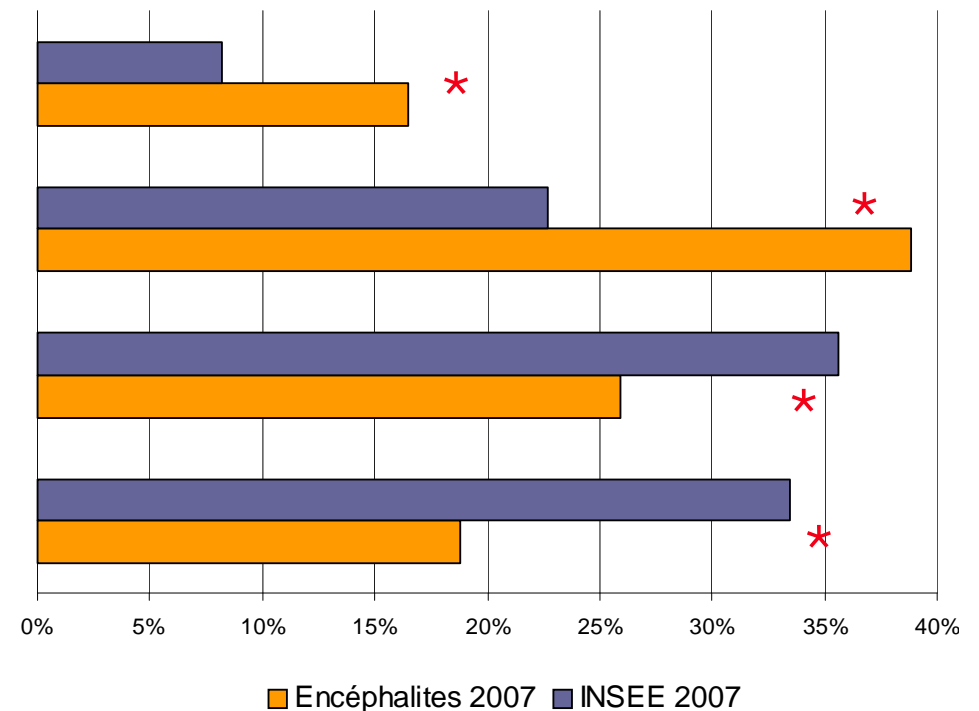
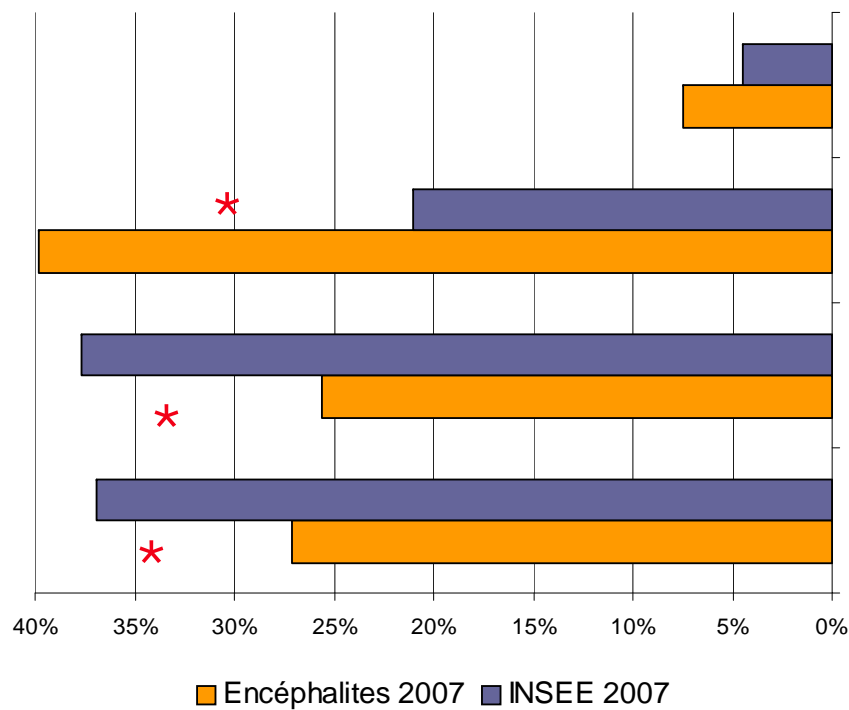


Comparaison Encéphalites 2007 / population générale (projections INSEE 2007), ≥ 20 ans

Chez les ≥ 20 ans : distributions significativement différentes

Hommes

Femmes





Comparaison autres études

- Etude californienne prospective, 1998-2000 (Glaser C. CID 2003;36:731-2)
 - 96 centres
 - Tous âges, immunocompétents
 - 334 patients inclus, 53 étiologies infectieuses probables ou confirmées
- Etude anglaise prospective, 2 ans, en cours (Granerod J. 2008 International Conference on Emerging Infectious Diseases, Atlanta, March 2008)
 - 24 centres
 - Tous âges, statut immunitaire ?
 - 161 patients inclus (mars 2008)
- Analyse séjours hospitaliers, Californie, 1990-1999 (Trevejo R. EID 2004;10:1442-9)
 - Tous âges, tous statuts immunitaires
 - 17 318 patients inclus, dont 13 807 VIH-
- Analyse séjours hospitaliers, US, 1988-1997 (Khetsuriani N. CID 2002;35:175-82)
 - Tous âges, VIH+ inclus
 - 186 804 hospitalisations (échantillon 20%)



Comparaison sexe-ratio / autres études

	Encéphalites 2007 (n=253)	Etude californienne 98- 2000 (Glaser) (n=53 étiologies infectieuses probables ou confirmées)	Etude anglaise (Granerod) (n=161)	Analyse séjours hospitaliers Californie 90-99 (Trevejo) (n=13 807 VIH-)	Analyse séjours hospitaliers US 88-97 (Khetsuriani) (n= 186 804)
Sexe-ratio (H/F)	1,6	0,9 *	1,1	0,9*	1,2



Comparaison âge / autres études

Etude californienne (Glaser)

	Encéphalites 2007 n=118 (étiologies infectieuses probables ou confirmées)	Etude californienne (Glaser) n=53 (étiologies infectieuses probables ou confirmées)
Âge médian (min-max)	60 ans (1 mois-87 ans)	17 ans* (0-84ans)

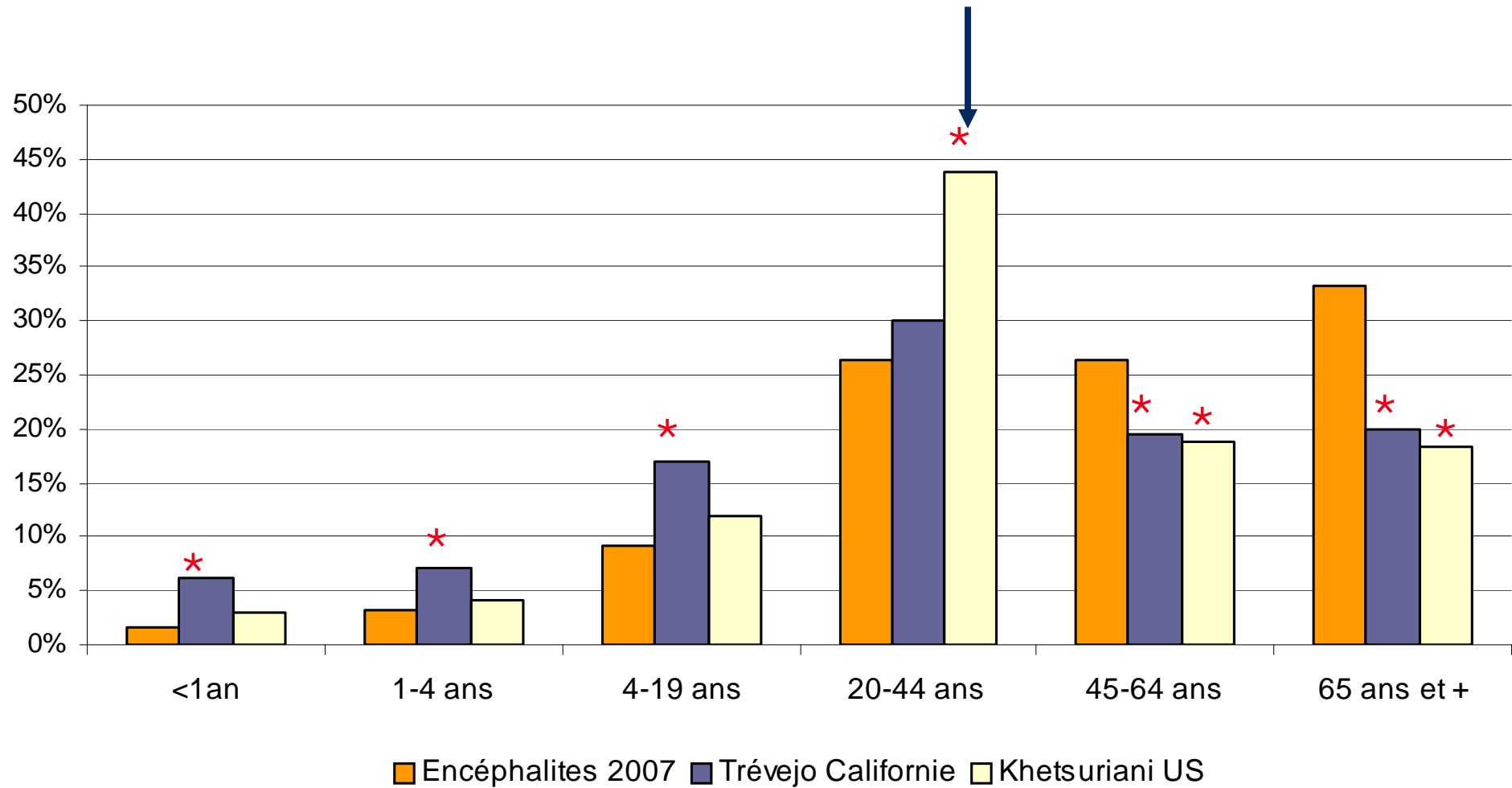
Etude anglaise (Granerod)

	Encéphalites 2007 n=253	Etude anglaise (Granerod) n=161 (mars 2008)
< 1 an	2%	7%*
1-15 ans	9%	26%*
≥ 16 ans	90%	67%*



Comparaison âge / autres études

Khetsuriani : 16% VIH+ âgés de 20-44 ans pour > 80%





Discussion / conclusion

- Temps : pas de saisonnalité retrouvée / résultats divergents selon études
- Lieu : répartition des patients sur l'ensemble du territoire proche PMSI (sous-représentation Sud-Ouest et Nord-Est)
- Personnes
 - Par rapport au PMSI :
 - Proportion plus faible de patients pédiatriques (10% vs 18%)
 - Etude encéphalites : sous-représentation des patients pédiatriques / faible participation des services pédiatriques
 - PMSI : surreprésentation des patients pédiatriques ?
 - Distributions âge/sexe non différentes
 - Par rapport à la population générale française et aux études US, UK
 - Proportion d'hommes plus élevée
 - Population plus âgée

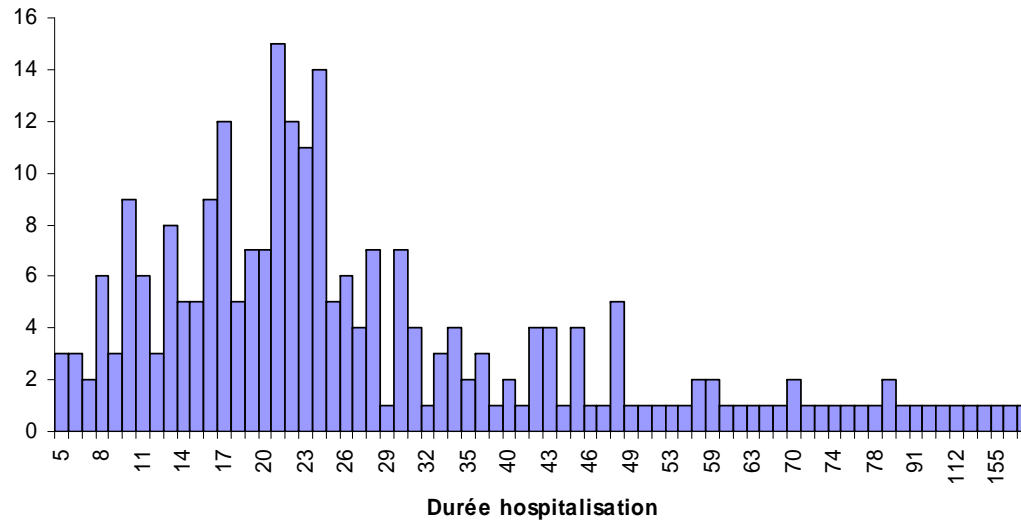
Attention !!! Comparabilité des études !



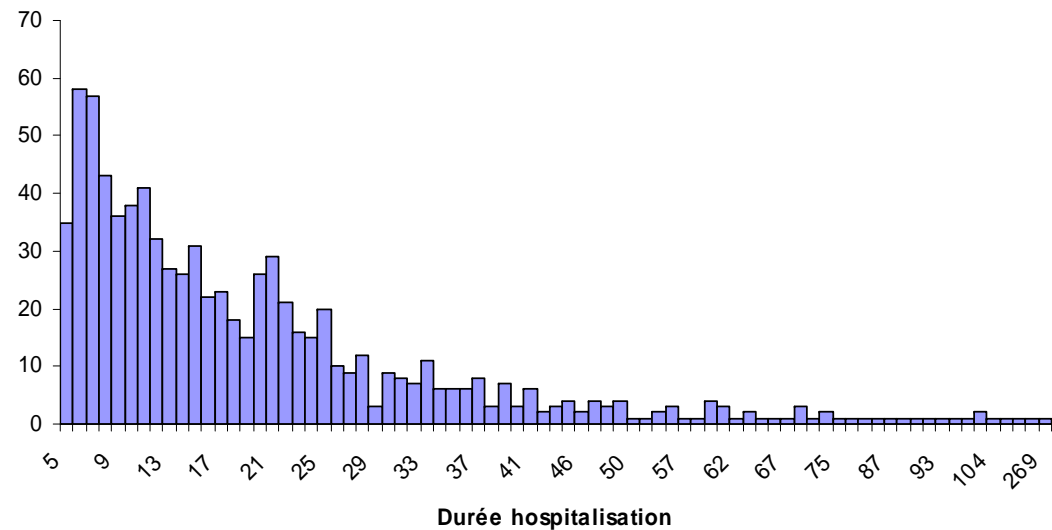


Durées d'hospitalisation Encéphalites 2007 / PMSI 2002

Encéphalites 2007 pour les durées d'hospitalisation ≥ 5 j

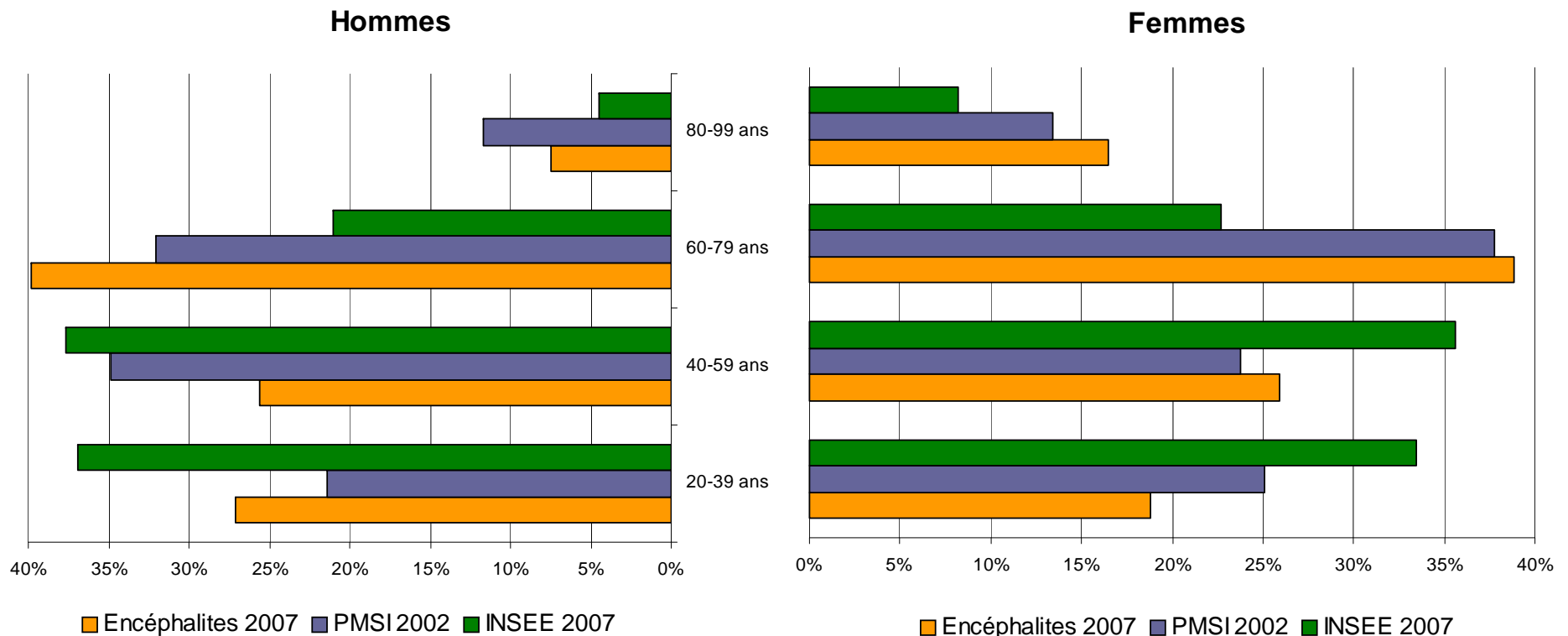


PMSI 2002 pour les durées d'hospitalisation ≥ 5 j





Comparaison Encéphalites 2007 / PMSI 2002 / INSEE 2007 chez les ≥ 20 ans



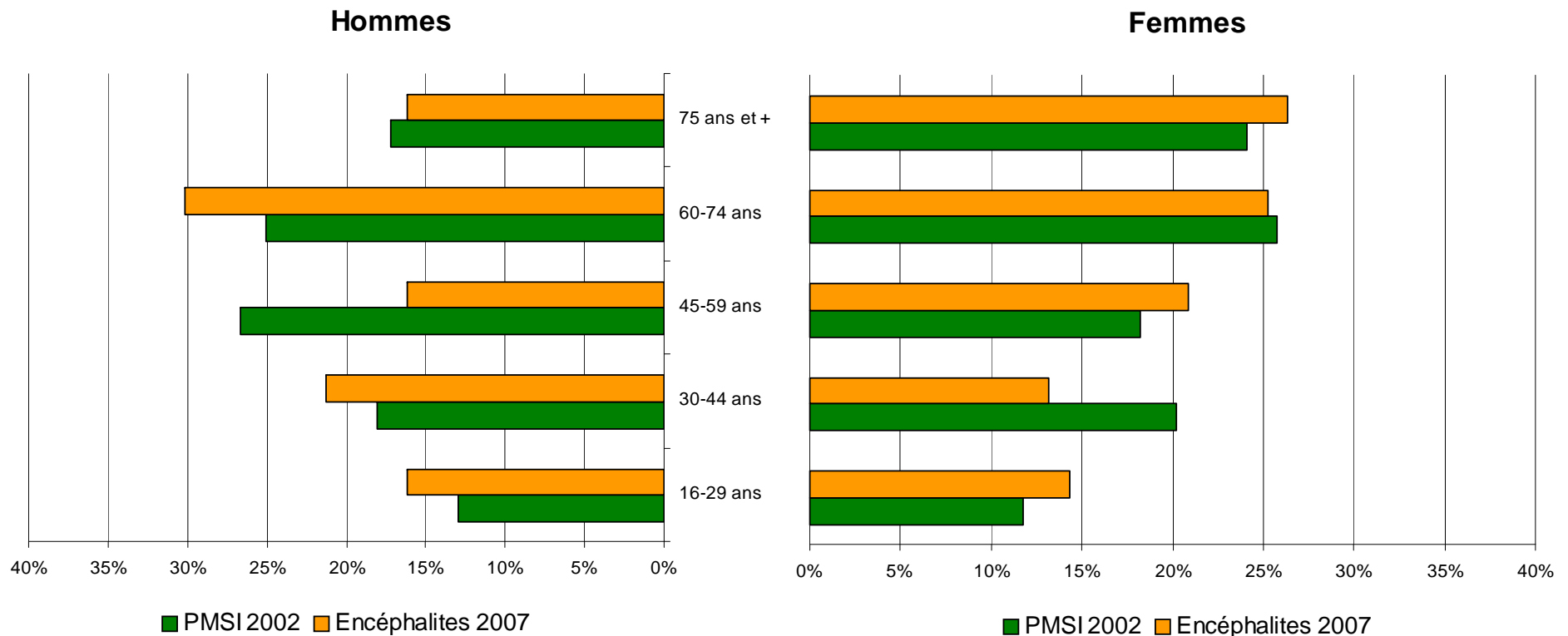
PMSI : analyse restreinte aux patients hospitalisés au moins 5 j ou décédés



Encéphalites 2007 / PMSI 2002, ≥ 16 ans

A garder ?

Chez les patients adultes (≥ 16 ans) : pas de différence significative



PMSI : analyse restreinte aux patients hospitalisés au moins 5 j ou décédés



Comparaison âge / autres études, ≥ 20 ans

