

Les conséquences de l'épidémie de Chikungunya sur les comportements démographiques à La Réunion, premiers résultats.

**Didier Breton, Université Marc Bloch
Christine Catteau, DRASS-Réunion
Christian Monteil, INSEE-Réunion**

Chikungunya et autres arboviroses en milieu tropical
Saint Pierre, La Réunion, 3-4 décembre 2007

Objectifs de cette recherche

1. Mesurer l'impact de l'épidémie de Chikungunya sur les comportements démographiques :

- *effets directs* : Mortalité

- *effets indirects* : Natalité

2. Déterminer les populations sur lesquelles les effets ont été les plus forts :

- Analyse selon âge

- La grande région de résidence

Sources de données pour cette recherche

Les données d'**Etat civil**

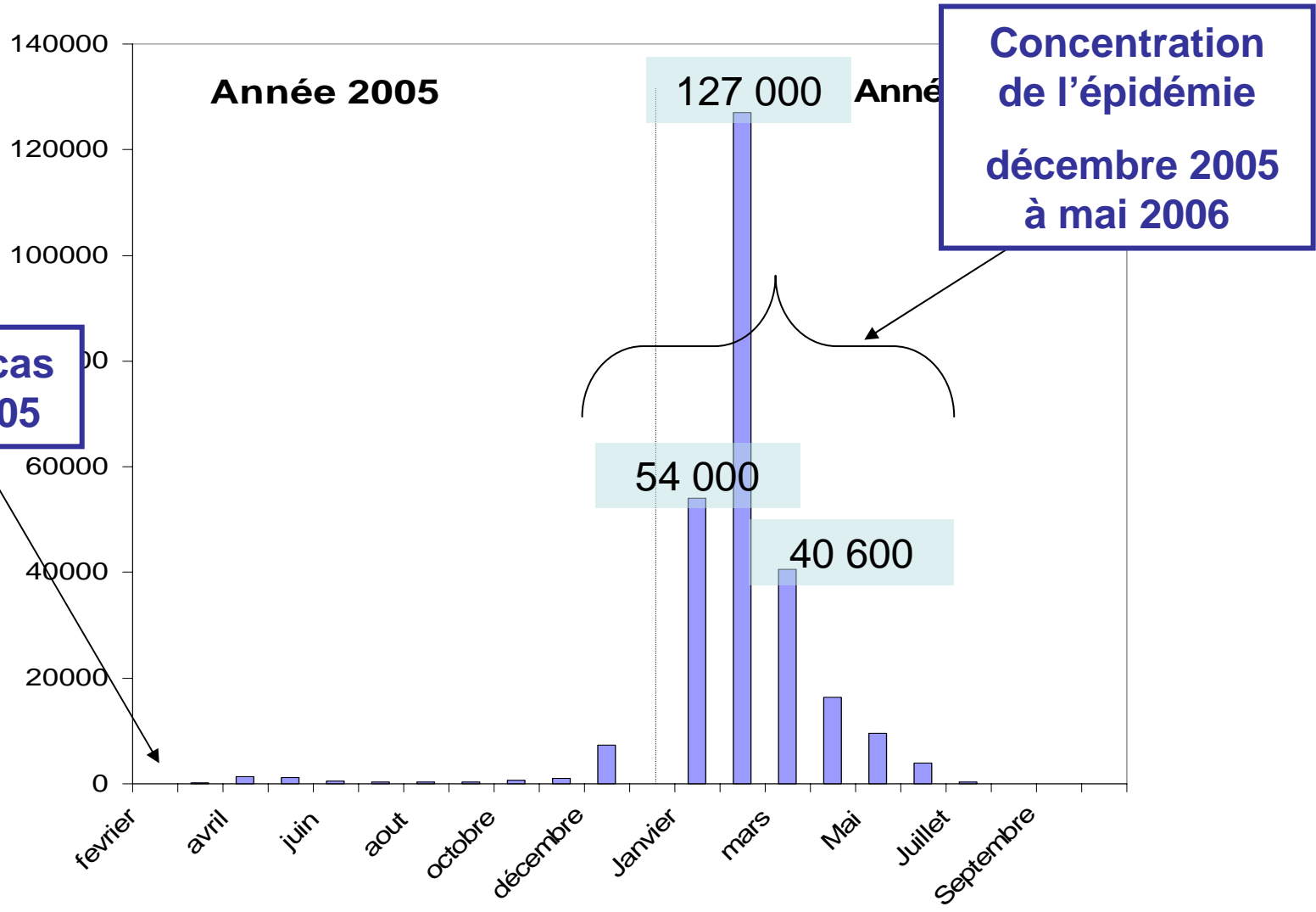
- **de naissances** domiciliées à La Réunion
 - enregistrées à la Réunion
 - enregistrées en métropole
- **de décès** domiciliés à La Réunion

Les **Estimations locales de population**

Pour

Construire et **analyser** des **séries chronologiques** sur la période 2000– 2007 : natalité, mortalité.

Apparition et développement de l'épidémie à La Réunion



Méthodologie

- 1-Moyenne de naissances par mois ou trimestre (peu de variation du nombre total d'une année sur l'autre), répartition des décès par mois ou trimestre, sur la période 2000 – 2005.
- 2- Un intervalle de confiance $\pm 2 * \text{écart type}$.
- 3- Une règle de décision : si le nombre de naissances ou la proportion des décès est hors IC alors on conclut à un effet de l'épidémie pour la population concernée sur la période considérée (mois/trimestre).

90 naissances d'enfants réunionnais en métropole

JEUDI 10 NOVEMBRE 2005 N° 17846 - 0,80 €

45 miss et Dechavanne attendus à la Réunion

LE JOURNAL
DE L'ILE

Chikungunya : des cas de transmission mère-enfant

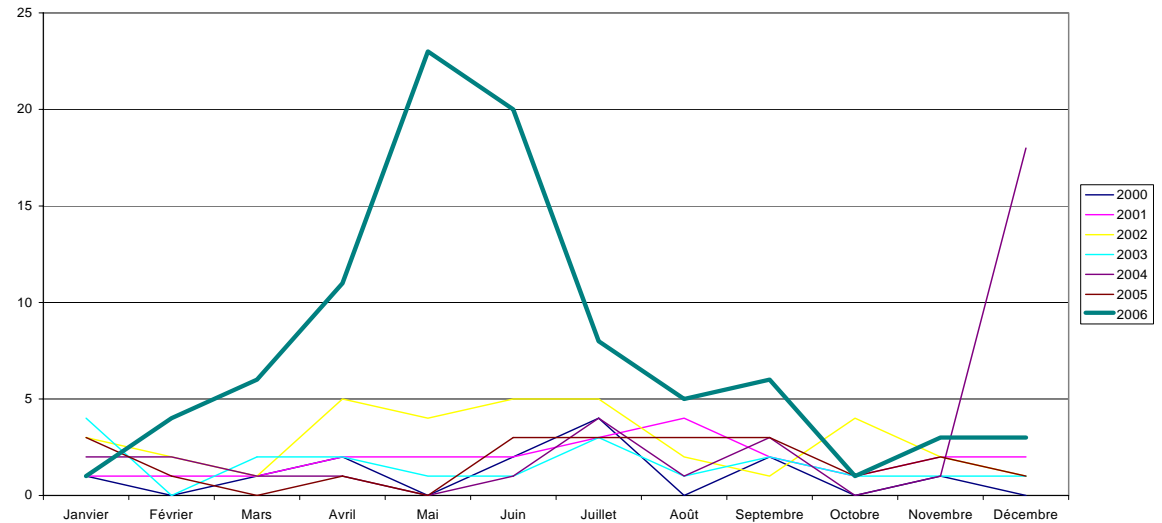
Futures mamans protégez-vous



L'armée mise à contribution pour un plan Vigimoustique

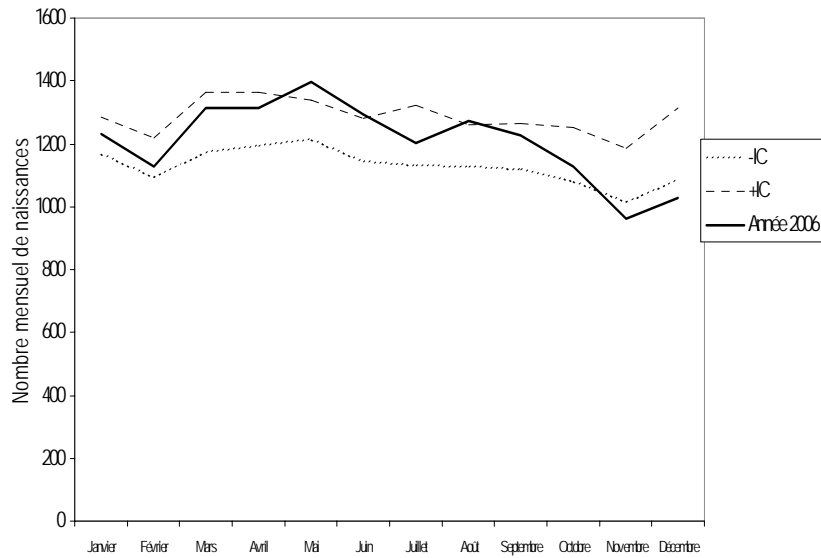
L'Institut Pasteur a confirmé qu'un cas d'encéphalite constaté chez un bébé soigné à l'hôpital de Saint-Pierre était bien dû à une transmission avant la naissance. C'est le premier cas décrit dans le monde. Deux autres sont "probables". Page 8

Naissances par mois des réunionnais en métropole

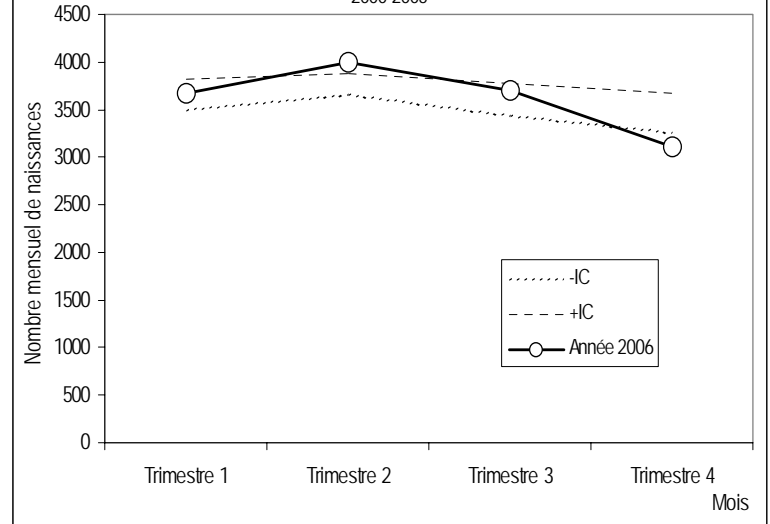


Natalité

Nombre moyen mensuel de naissances en 2006 comparé aux naissances 2000-2005

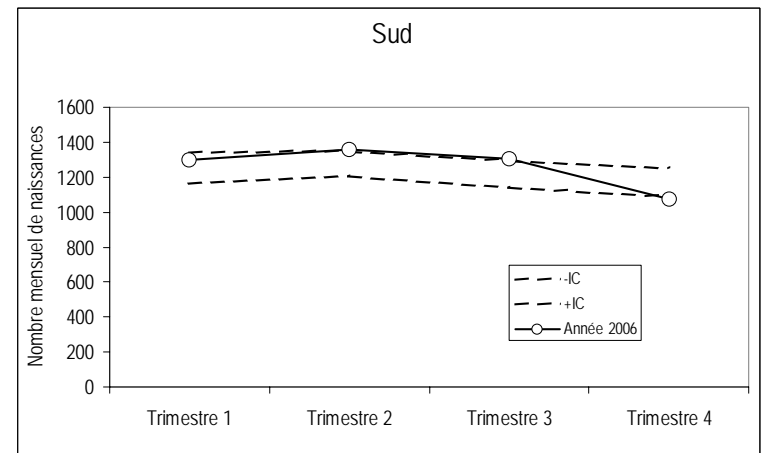
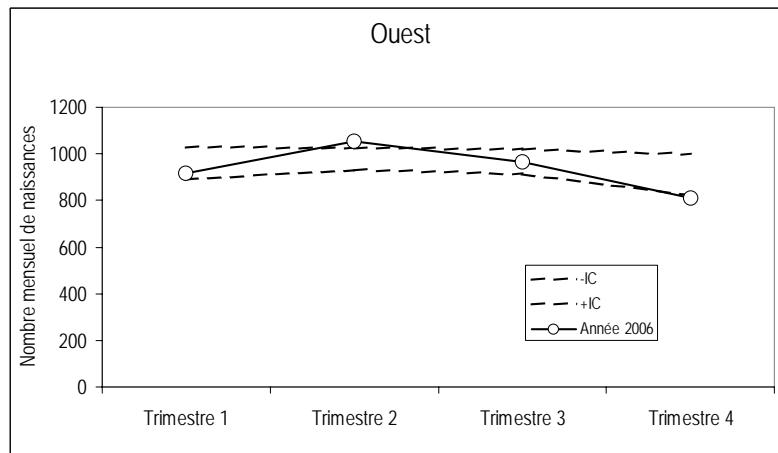
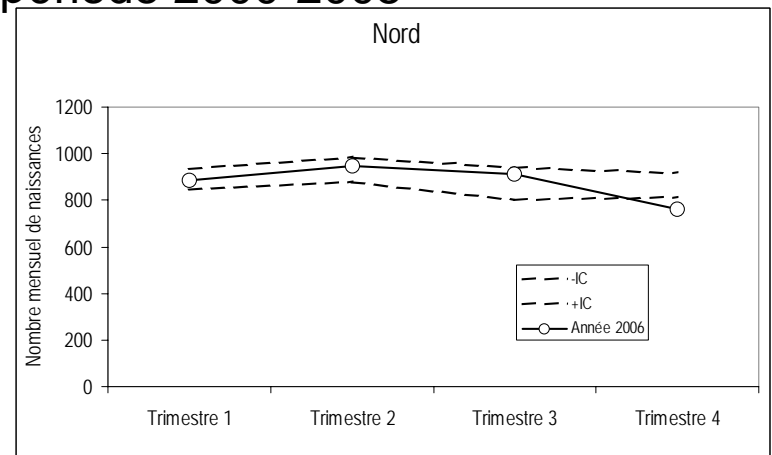
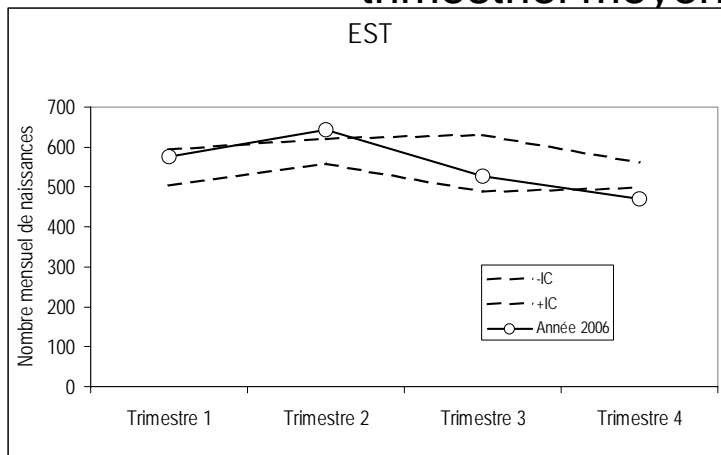


Nombre trimestriel moyen de naissances en 2006 comparé au nombre trimestriel moyen de la période 2000-2005



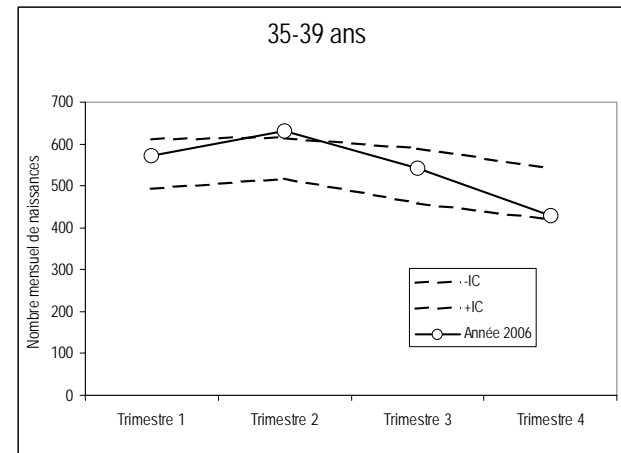
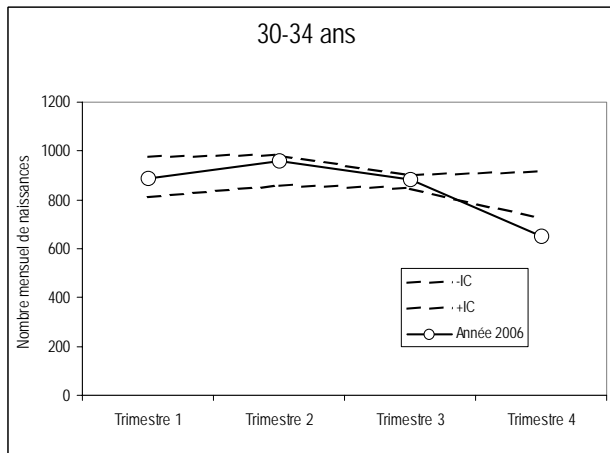
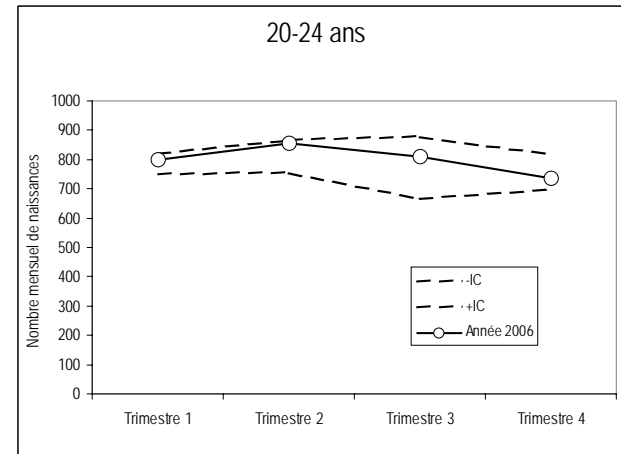
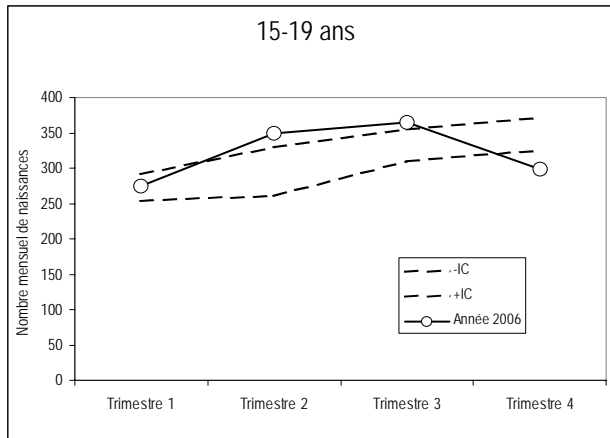
Effet région :

Nombre trimestriel moyen de naissances en 2006 comparé au nombre trimestriel moyen de la période 2000-2005



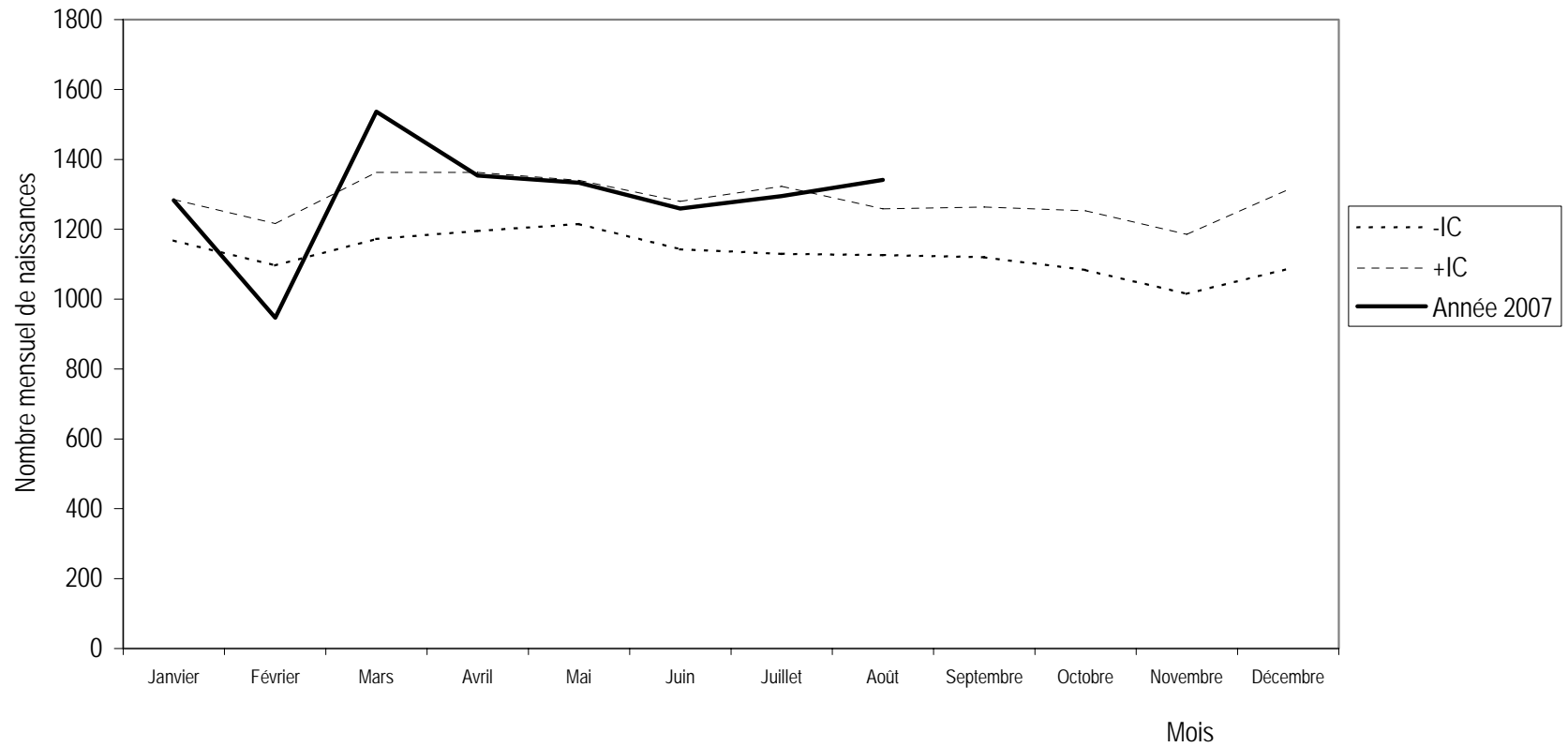
Effet âges:

Nombre trimestriel moyen de naissances en 2006 comparé au nombre trimestriel moyen de la période 2000-2005



En 2007

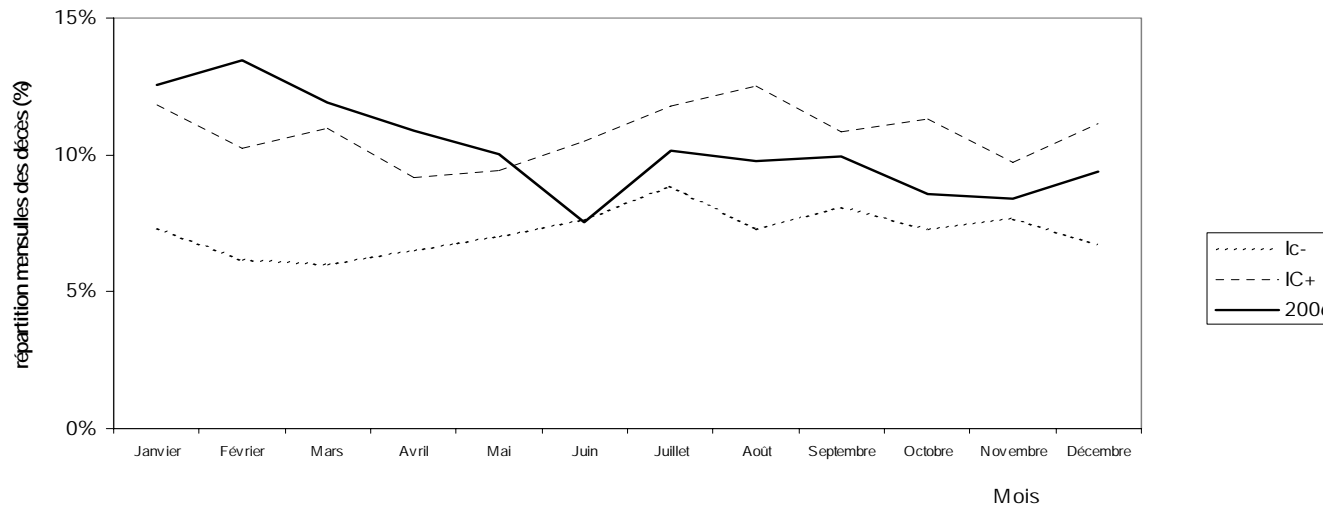
Nombre moyen mensuel de naissances en 2007 comparé aux nombre de naissances 2000-2005



Mortalité

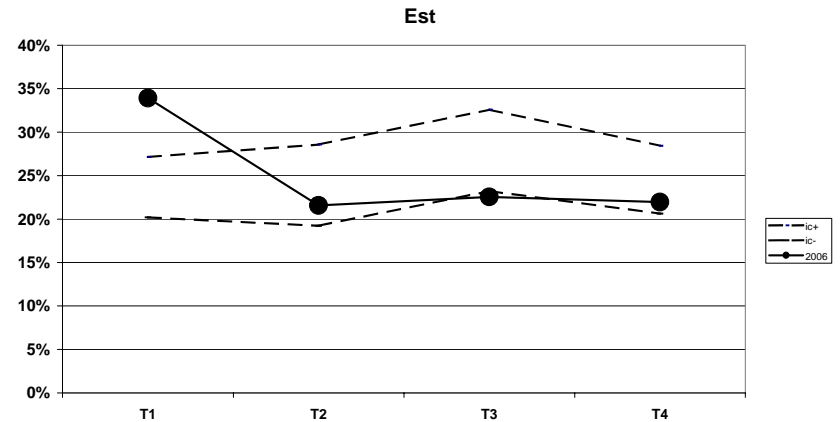
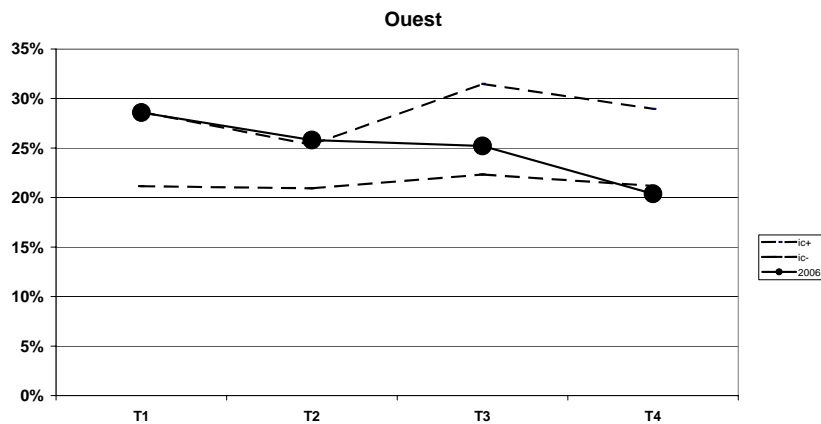
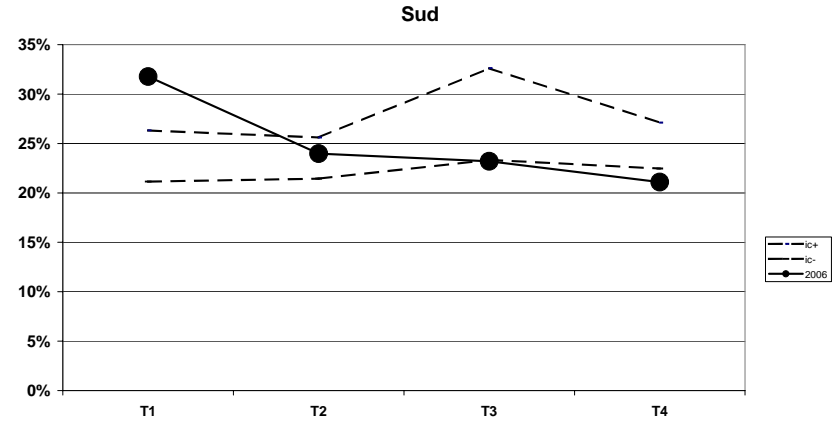
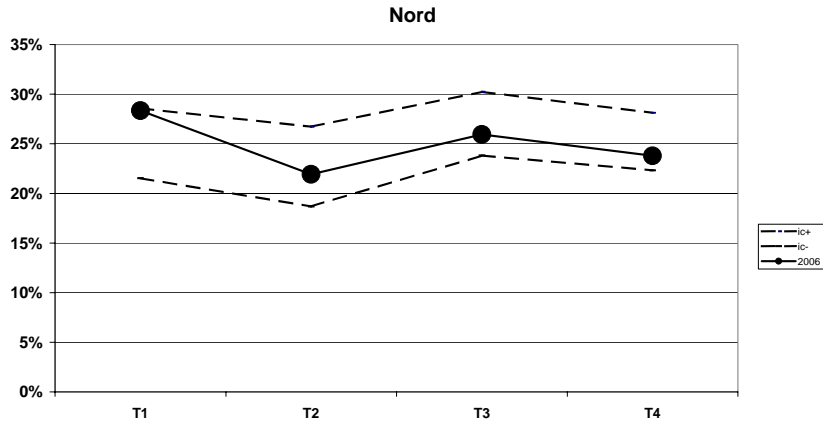
- Pas de surmortalité mesurée globalement sur l'année 2006.
- Par contre effet calendrier chez les personnes âgées.

répartition mensuelle des décès des plus de 60 ans en 2006 comparée à celle des plus de 60 ans de la période 2000-2005



Effets régions

Répartition trimestrielle des décès en 2006 des plus de 60 ans comparée à la répartition trimestrielle moyenne de la période 2000-2005



Discussion

- Pas d'impact sur le nombre total de décès, ni de naissances en 2006.
- Par contre :
 - Effet calendrier dans les deux cas.
 - Analyses par région, donc en fonction de la prévalence, suggère que l'impact sur la natalité est due à la prise en compte des messages de prévention diffusée sans lien direct avec la prévalence, tandis que la mortalité semble liée à la prévalence du chikungunya et au niveau des soins.