

Situation du paludisme dans les zones à fort risque de transmission*

* Telles que définie par le Comité de suivi des maladies transmises par les insectes en Guyane

Situation sur l'Oyapock (Camopi, Ouanary, Saint-Georges, Trois Sauts)

Figure 1. Saint-Georges : Surveillance hebdomadaire des cas confirmés de paludisme - Saison 2007-2008

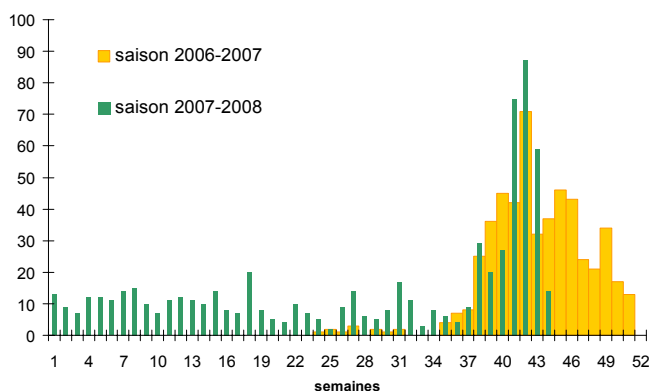


Figure 2. Saint-Georges : Répartition par tranches d'âge, des cas de paludisme confirmés. Semaines 2007-37 à 2007-44

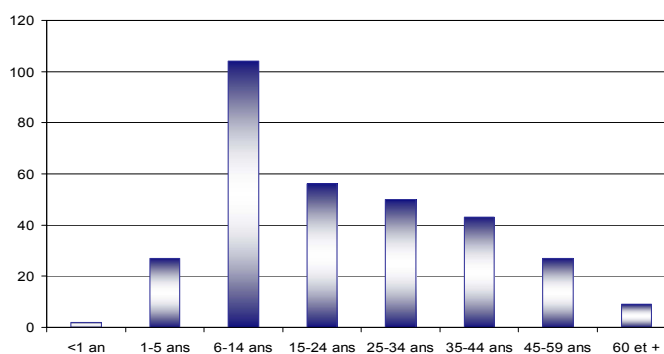


Figure 3. Camopi : Surveillance hebdomadaire des cas confirmés de paludisme - Saison 2007 - 2008

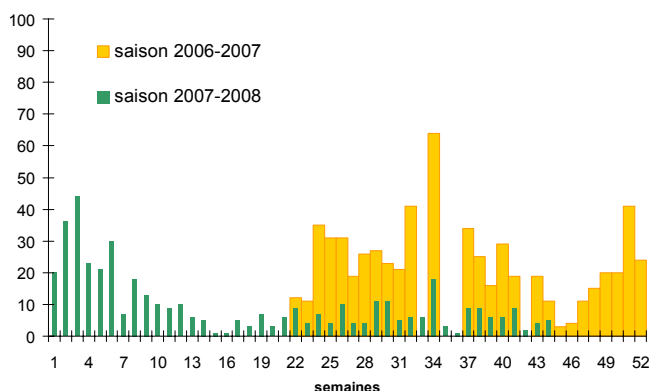
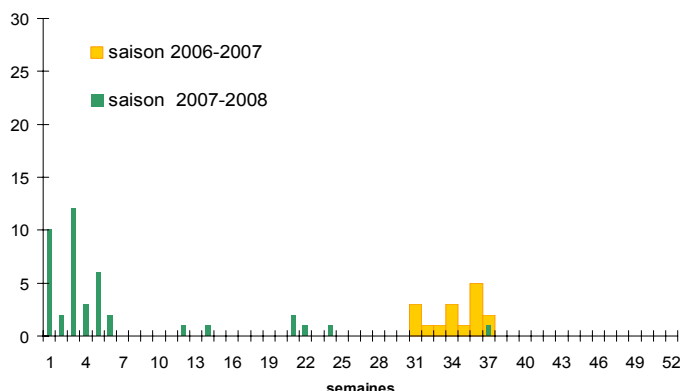


Figure 4. Trois-Sauts : Surveillance hebdomadaire des cas confirmés de paludisme - Saison 2007 - 2008



- **A Saint-Georges (Figures 1 et 2).** Une augmentation du nombre de cas confirmés de paludisme a été observée entre la mi-septembre et la mi-octobre (semaines 2007-38 à 2007-42). L'acmé de cette recrudescence saisonnière a été atteint à la mi-octobre (semaine 2007-42). Depuis, on observe une décroissance régulière du nombre hebdomadaire de cas recensés par le centre de santé de Saint-Georges. Au cours de cette période, les enfants âgés de moins de 5 ans représentaient 9% des malades et les 6-14 ans, 33%. Au total, les enfants âgés de moins de 15 ans représentaient près de 42 % des cas, signant le fait d'une probable contamination au sein de la commune pour la plus part des cas observés lors de cette recrudescence. Dans 83% des cas, l'espèce plasmodiale en cause était *P. Vivax*.
- **A Camopi (Figure 3).** Le nombre de cas de paludisme reste faible pour la saison ; les niveaux actuels sont deux à trois fois moins élevés que ceux observés l'an dernier à la même période. Toutes les espèces plasmodiales identifiées (N=87) depuis la mi-avril (semaine 2007-16) sont de type *P. Vivax*.
- **A Trois-Sauts (Figure 4).** Le nombre de cas recensés depuis le début de la saison est très faible. Sur les deux derniers mois (septembre—octobre), un seul cas a été recensé au cours de la deuxième semaine de septembre.
- **A Ouanary :** Durant les mois de septembre et octobre, 8 cas ont été identifiés.
- *NB : Les données de surveillance issues des centres et postes de santé ne sont disponibles qu'à partir du mois de juin 2006, date de mise en place du dispositif de surveillance.

Sources : Centres de santé—Laboratoire Hospitalo-Universitaire de Parasitologie et de Mycologie du CHAR

Situation sur l'intérieur Est (Régina, Cacao, Kaw)

Figure 5. Régina : Surveillance hebdomadaire des cas confirmés de paludisme - Saison 2007 - 2008

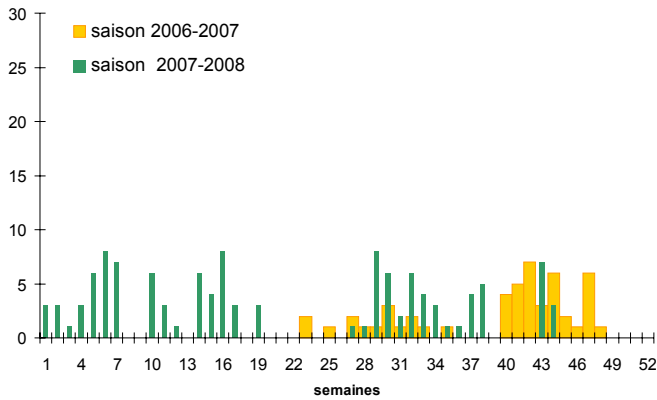
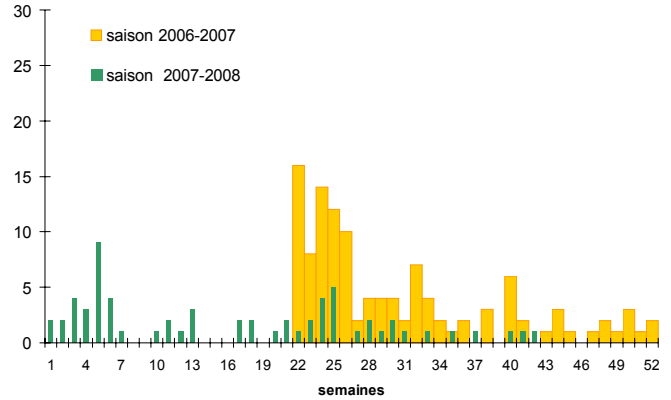


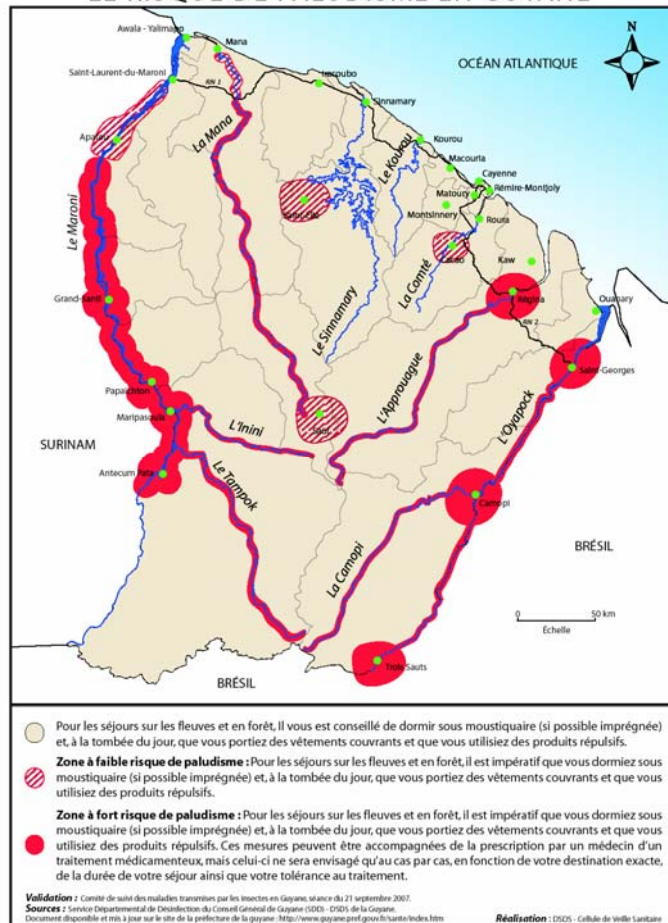
Figure 6. Cacao : Surveillance hebdomadaire des cas confirmés de paludisme - Saison 2007 - 2008



Sources : Centres de santé

- A Régina et Cacao (Figures 5 et 6). Après une légère augmentation du nombre de cas recensé dans ces deux communes durant le premier semestre 2007, la situation du paludisme est revenue à un niveau habituellement observé au cours de cette période.
- A Kaw. Aucun cas de paludisme n'a été recensé dans cette commune depuis le début de l'année.

LE RISQUE DE PALUDISME EN GUYANE



L'augmentation du nombre hebdomadaire de cas de paludisme, observée dans la zone de l'Oyapock depuis la fin juin, s'est poursuivie jusqu'à la mi-octobre (semaine 2007-42). C'est principalement dans la commune de Saint-Georges que l'essentiel de cette augmentation est survenu. La situation épidémiologique actuelle du paludisme sur l'Oyapock et l'Intérieur Est correspond à celle qui est habituellement observée au cours de cette saison.

