

Fièvre hémorragique avec syndrome rénal (FHSR) Point au 22/05/2007

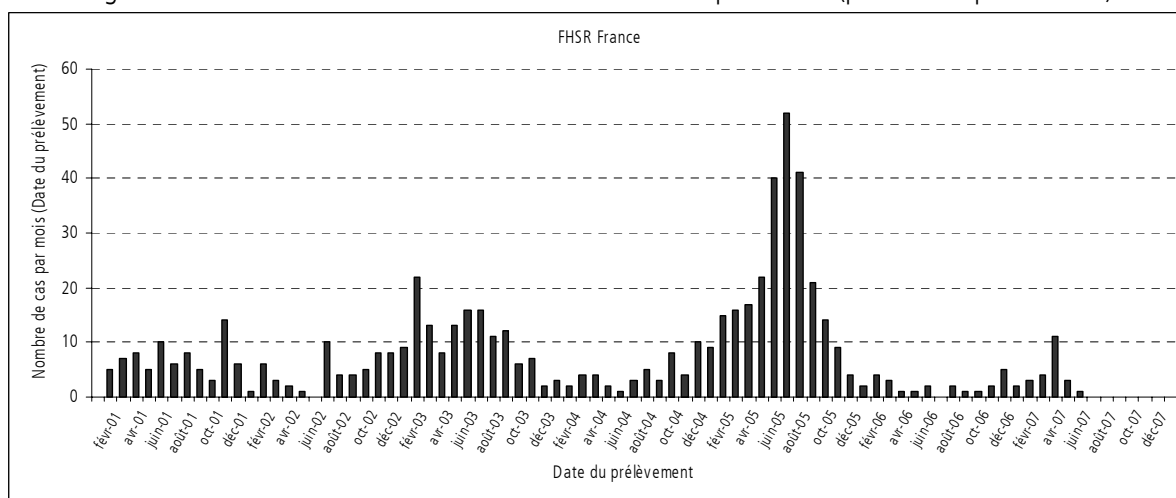
Le 17/04/2007, le Centre national de référence (CNR) des fièvres hémorragiques signale à l'Institut de veille sanitaire une augmentation du nombre de cas de fièvre hémorragique avec syndrome rénal au cours du premier trimestre 2007 : 18 cas dont 11 confirmés.

En France, la FHSR est due à un hantavirus du sérotype Puumala dont le réservoir principal est un rongeur sylvestre, le campagnol roussâtre. L'homme se contamine généralement en inhalant des poussières contaminées par les excréta des animaux infectés aux cours d'activités en forêt ou dans des locaux proches de la forêt et longtemps inhabités.

La maladie est de gravité variable, allant d'un syndrome grippal, parfois accompagné d'importantes douleurs musculaires, de troubles de l'accommodation visuelle transitoires, d'une thrombopénie et d'une atteinte rénale, à une insuffisance rénale importante d'évolution le plus souvent favorable.

L'épidémiologie de la maladie est caractérisée par une augmentation cyclique du nombre de cas au printemps et en été, classiquement tous les 2 ou 3 ans. La répartition géographique de la maladie est habituellement le quart nord-est de la France : Champagne-Ardenne, du Nord et de Picardie. Les dernières années "épidémiques" sont 2003 avec 129 cas et surtout 2005 avec 253 cas (figure 1).

Figure 1. Distribution mensuelle des cas de FHSR identifiés par le CNR (par date de prélèvement)



Données du CNR des fièvres hémorragiques

Le nombre de 18 cas au premier trimestre 2007 est supérieur à celui des années non épidémiques, sauf pour 2001. Ce chiffre reste cependant inférieur à ceux des premiers trimestres des années épidémiques 2003 et surtout 2005 (figures 2 et 3).

En avril 2007, 3 cas ont été identifiés par le CNR et 1 en mai. L'augmentation constatée au premier trimestre ne se poursuit pas au 2^{ème} trimestre.

Figure 2. Distribution trimestrielle des cas de FHSR identifiés par le CNR 2001-2007
(par date de prélèvement)

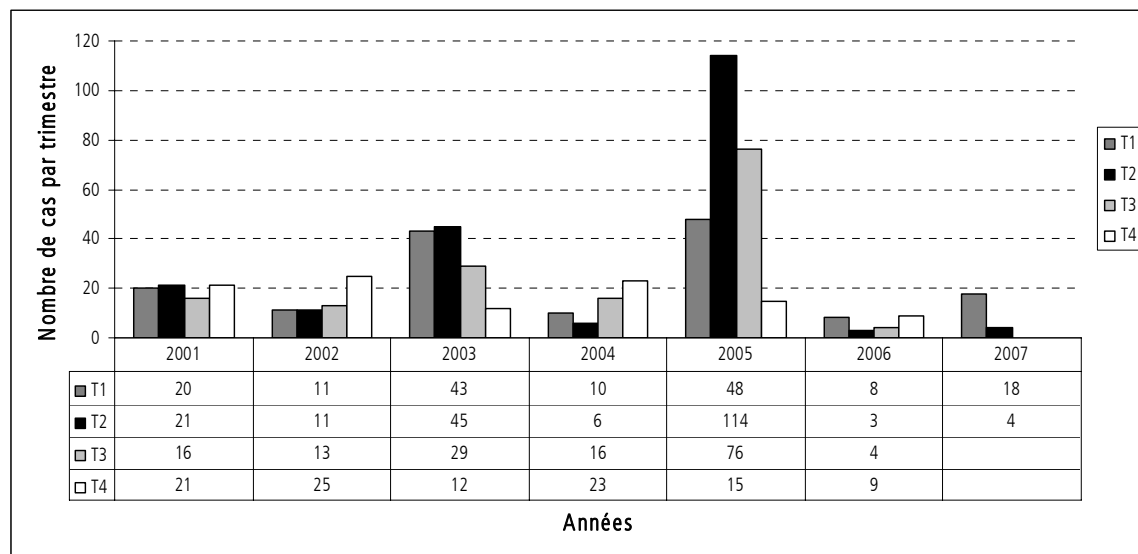
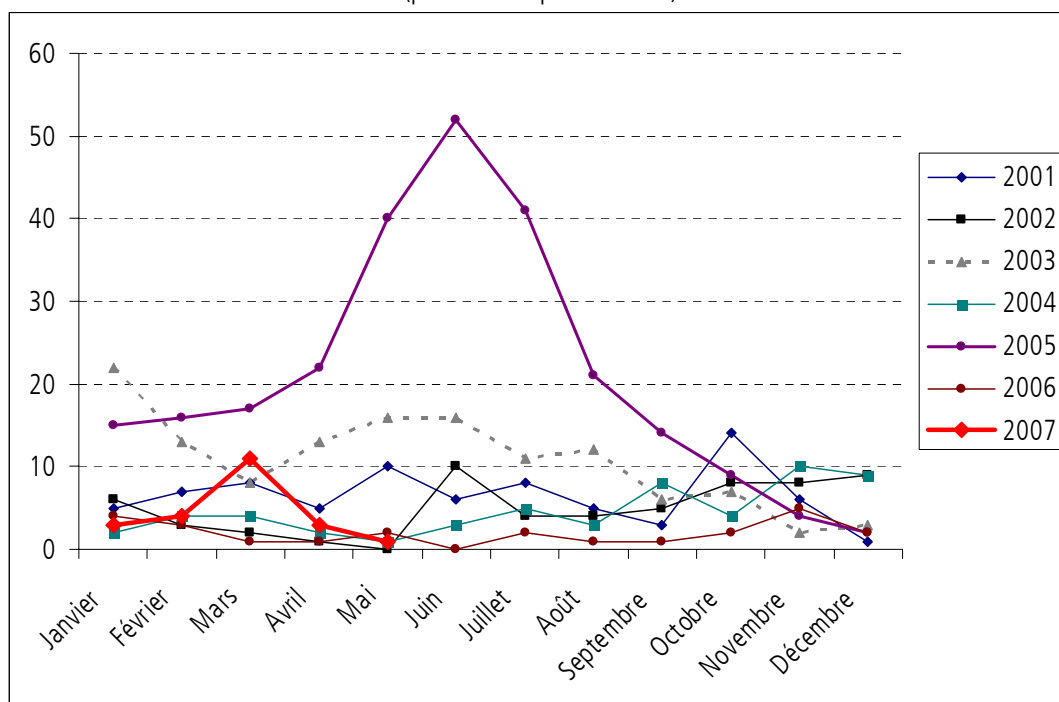


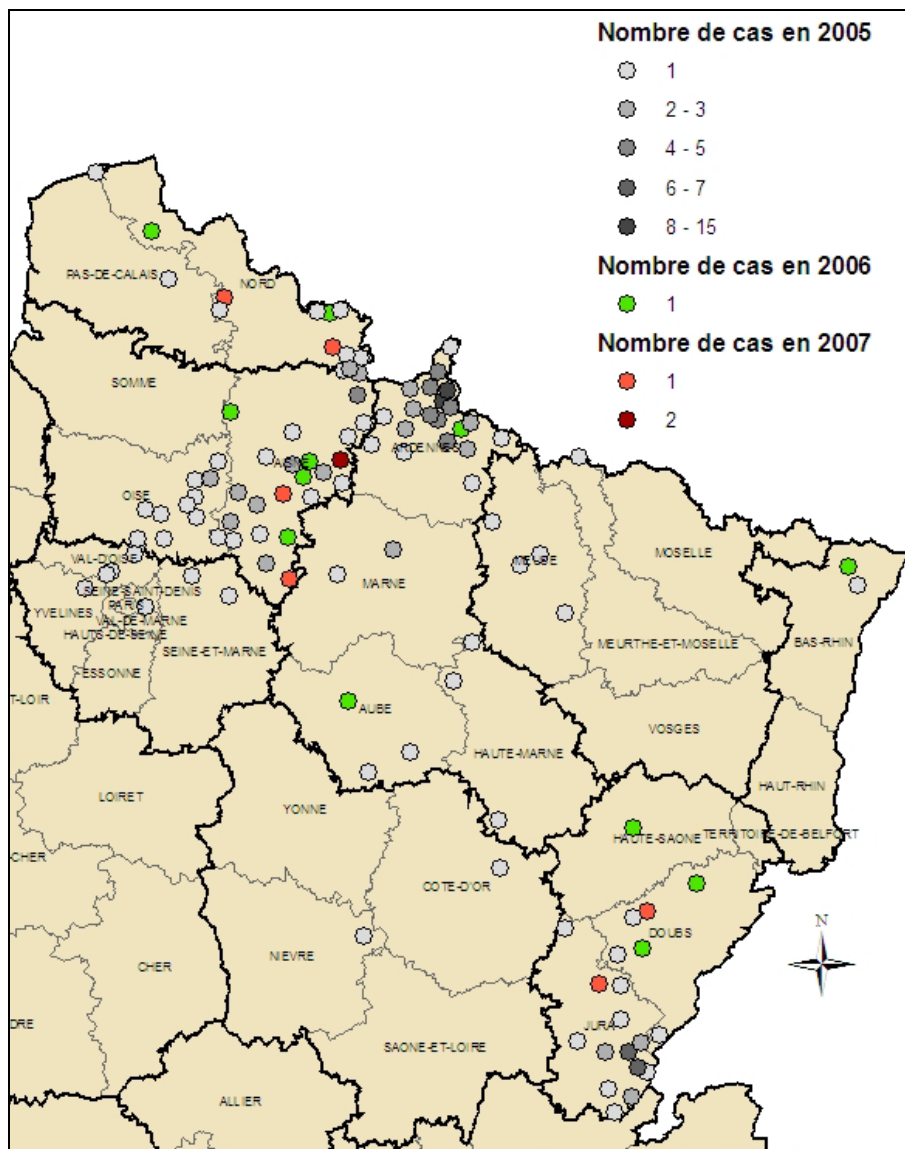
Figure 3. Distribution mensuelle des cas de FHSR identifiés par le CNR 2001-2007
(par date de prélèvement)



Données du CNR des fièvres hémorragiques

La répartition géographique des cas était stable jusqu'en 2004. En 2005, année épidémique, en plus des régions habituellement atteintes de Champagne-Ardenne, du Nord et de Picardie, des cas sont apparus plus au sud (Ile de France et Bourgogne) et surtout en Franche-Comté, notamment dans le Jura (figure 4). En 2007, 2 cas sont actuellement identifiés dans cette région.

Figure 4. Répartition géographique en fonction du code postal de résidence des cas de FHSR 2005-2007 (d'après les fiches épidémiologiques reçues par le CNR)



Données du CNR des fièvres hémorragiques

Par ailleurs, l'Agence française de sécurité sanitaire des aliments (Lerpas à Nancy) qui surveille la population des campagnol roussâtre des Ardennes n'a pas identifié d'augmentation de leur population pendant l'hiver 2006-2007 et le nombre d'individus qui ont pu être capturés au printemps 2007 dans les Ardennes était exceptionnellement faible. Les recherches d'hantavirus chez les animaux capturés d'avril à juillet 2006 étaient négatives et les analyses sur les animaux capturés en septembre, octobre, et décembre 2006 ainsi que ceux de début 2007 sont en cours.

Par ailleurs, une augmentation significative du nombre de cas d'infection à hantavirus est identifiée en Allemagne depuis le début de 2007, notamment dans le Bade-Wurtemberg¹.

A ce jour, après une augmentation du nombre de cas de FHSR au premier trimestre 2007, la situation semble stabilisée depuis le début avril. Par ailleurs, les chiffres restent très en dessous de ceux des années épidémiques et les données animales ne sont pas alarmantes. Cependant, compte tenu de la durée d'incubation (2 à 4 semaines) et des délais nécessaires pour la confirmation diagnostique des cas, la surveillance attentive des cas reste nécessaire et le rappel des mesures de prévention² auprès des populations concernées reste d'actualité.

¹ <http://www.eurosurveillance.org/ew/2007/070503.asp#1>

² Plaquette d'information grand public sur le site du ministère chargé de la Santé : http://www.sante.gouv.fr/hm/pointsur/zoonose/fievre_hemorragique/campagnol.pdf