

Cas de Chikungunya importés en Métropole

Avril 2005 –31 mai 2006

Point au 29 juin 2006

Introduction

L'épidémie actuelle de Chikungunya à la Réunion a touché au 31 mai 2006 près de 265 000 personnes depuis mars 2005.

Dans la majorité des cas, l'infection par le virus du Chikungunya guérit spontanément au bout de quelques jours. Ce nombre est donc le total des personnes ayant été infectées, et non pas le nombre de personnes actuellement malades. Depuis début 2006, le virus circule également dans d'autres îles de l'Océan Indien : Comores, Madagascar, Maurice, Seychelles. Il est également réapparu en Inde où entre octobre 2005 et juin 2006 plus de 450 000 cas suspects ont été notifiés.

La situation géographique et climatique de la Réunion n'est pas comparable à celle de la métropole. Néanmoins, le principal moustique vecteur du virus à la Réunion, *Aedes albopictus*, a déjà été retrouvé dans divers départements métropolitains notamment le long de la côte entre Menton et Nice, et dans certains sites de dépôt de pneus¹. Alors que chaque année, près de 300 000 touristes métropolitains se rendent à la Réunion², la quantification des cas importés de Chikungunya est un élément nécessaire à l'évaluation de risque potentiel de transmission autochtone en métropole. Cette évaluation de risque dépend par ailleurs d'autres paramètres, notamment entomologiques et climatiques.

Méthodes

La détection d'Immunoglobulines M (IgM) anti-Chikungunya dans le sérum, réalisée dans un contexte clinique évocateur, est le reflet d'une infection récente lorsque la sérologie est réalisée à partir du 5ème jour après l'apparition des premiers symptômes, sans que cet élément puisse présumer de l'existence ou non d'une virémie.

En France métropolitaine, les sérologies sont réalisées pour la grande majorité d'entre elles par les laboratoires privés Pasteur-Cerba et Marcel-Mérieux, grâce à des réactifs fournis par le Centre National de Référence (CNR) des arboviroses.

Les PCR et cultures virales sont réalisés par les deux laboratoires associés du CNR des arboviroses (Institut Pasteur à Lyon et Institut de Médecine tropicale du Service de Santé des Armées à Marseille).

Une extraction à partir de la base de ces laboratoires a été réalisée jusqu'au 10/06/2006 avec les variables suivantes : code postal du patient, âge, sexe, code postal du laboratoire, date de prélèvement et lieu probable de contamination (lieu du voyage). La date de début des symptômes n'est pas une variable renseignée.

Un cas de Chikungunya importé en métropole est défini comme un patient chez qui on identifie des IgM anti-CHIK, avec ou sans IgG, et/ou une PCR positive et/ou une culture virale positive ET ayant été prélevé en métropole (que le domicile principal du patient soit ou non situé en métropole).

¹ Rapport d'étude, Entente Interdépartementale pour la Démoustication du littoral, Mars 2006

² Ministère du Tourisme, statistiques de 2004

Résultats

Nombre total de Cas

Au 31 mai 2006, **635 cas** importés de Chikungunya ont été identifiés, à partir des données des laboratoires.

Age moyen et Sexe Ratio

L'age moyen des cas est de **46** ans [5 mois – 83 ans]

Le sexe ratio H/F est de **0,8** (calculé sur 557 patients renseignés pour cette variable)

Evolution temporelle

Le nombre de cas importés a connu un premier plateau d'avril 2005 à juillet 2005, correspondant à l'épidémie aux Comores, au premier pic de l'épidémie à la Réunion et au début des vacances métropolitaines.

De novembre 2005 à février 2006, le nombre de cas importés a augmenté. La croissance a été plus marquée à partir de fin décembre, de façon corrélée à la dynamique de l'épidémie à la Réunion.

(Figure 1).

Après le pic épidémique réunionnais, qui a eu lieu durant la semaine 5 de 2006, le nombre de cas importés diminue : 127 cas au mois de mars, 109 cas pour le mois d'avril, puis 70 cas au mois de mai.

Figure 1: Cas de Chikungunya diagnostiqués en France métropolitaine, avril 2005 -31 mai 2006

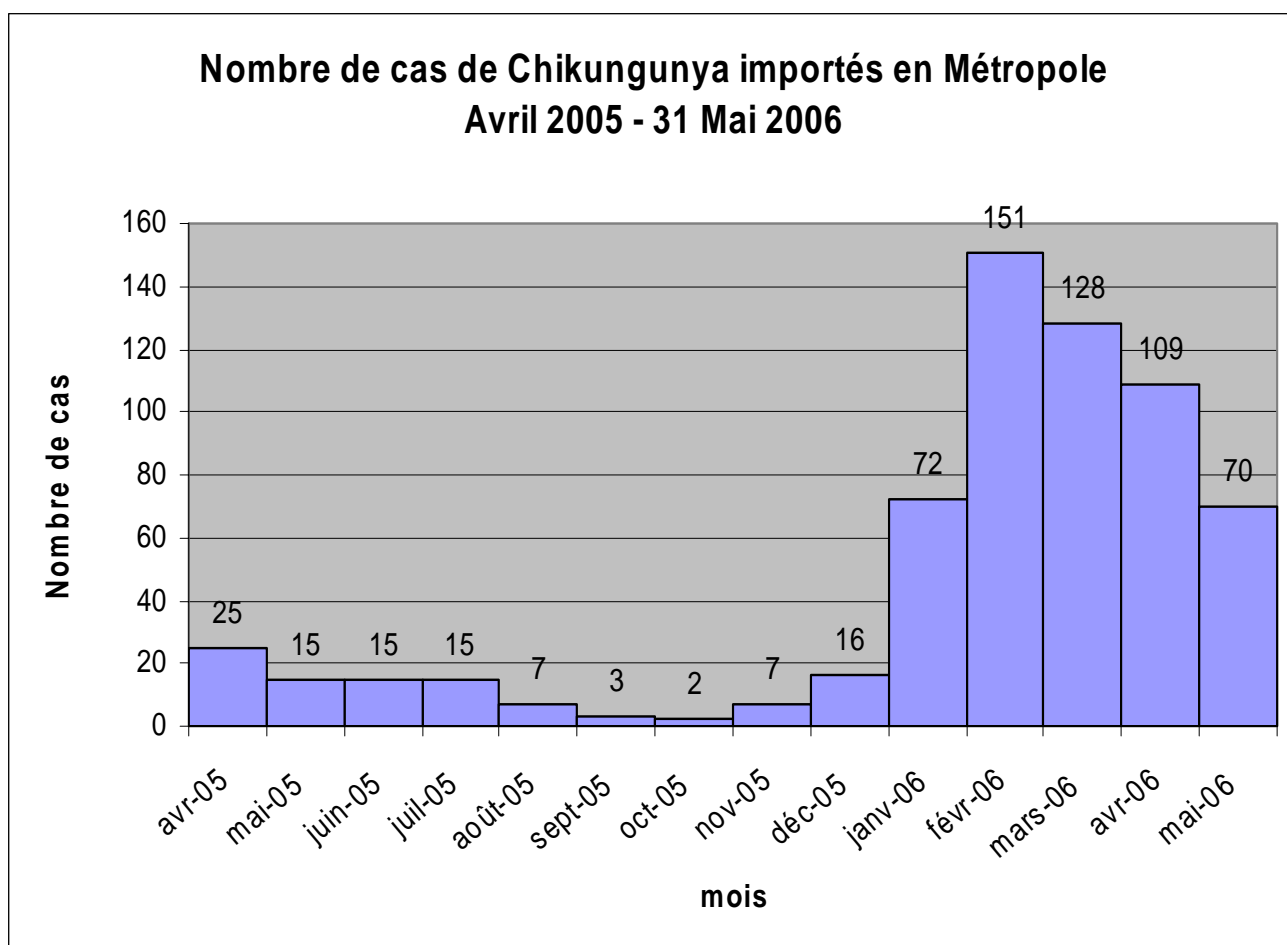
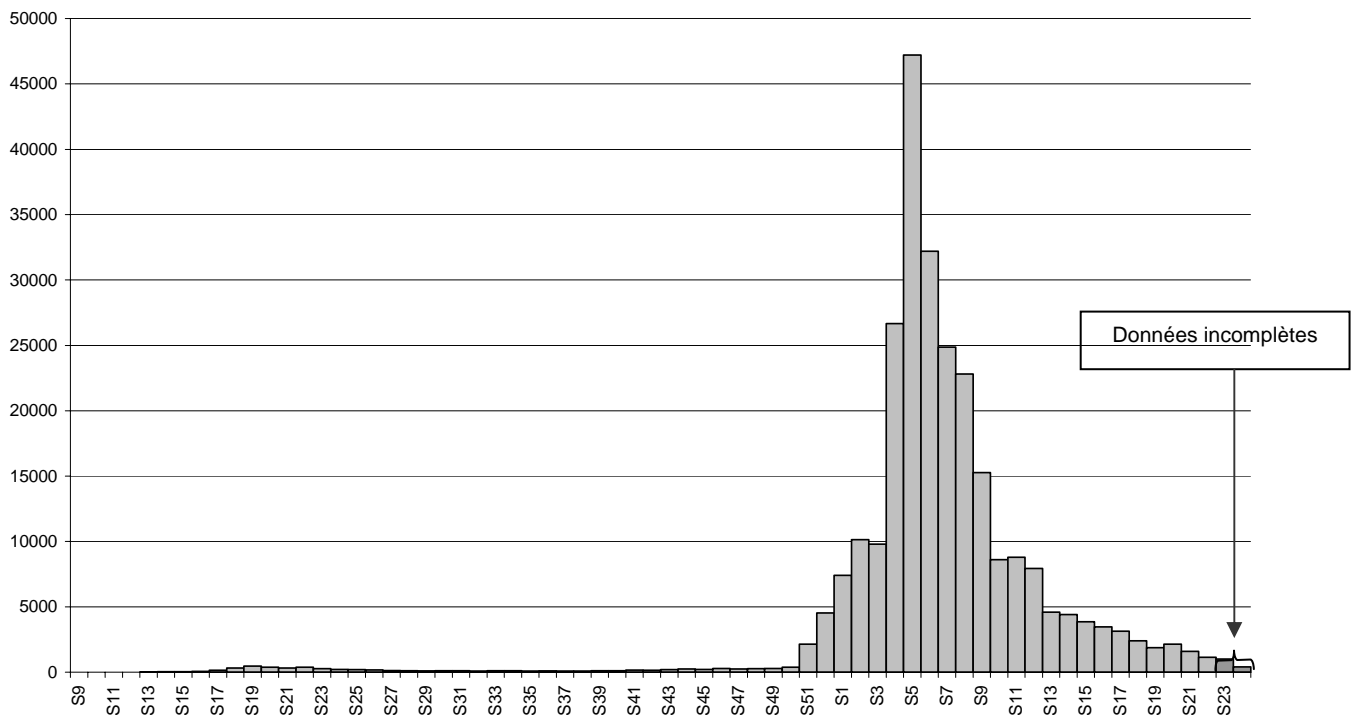


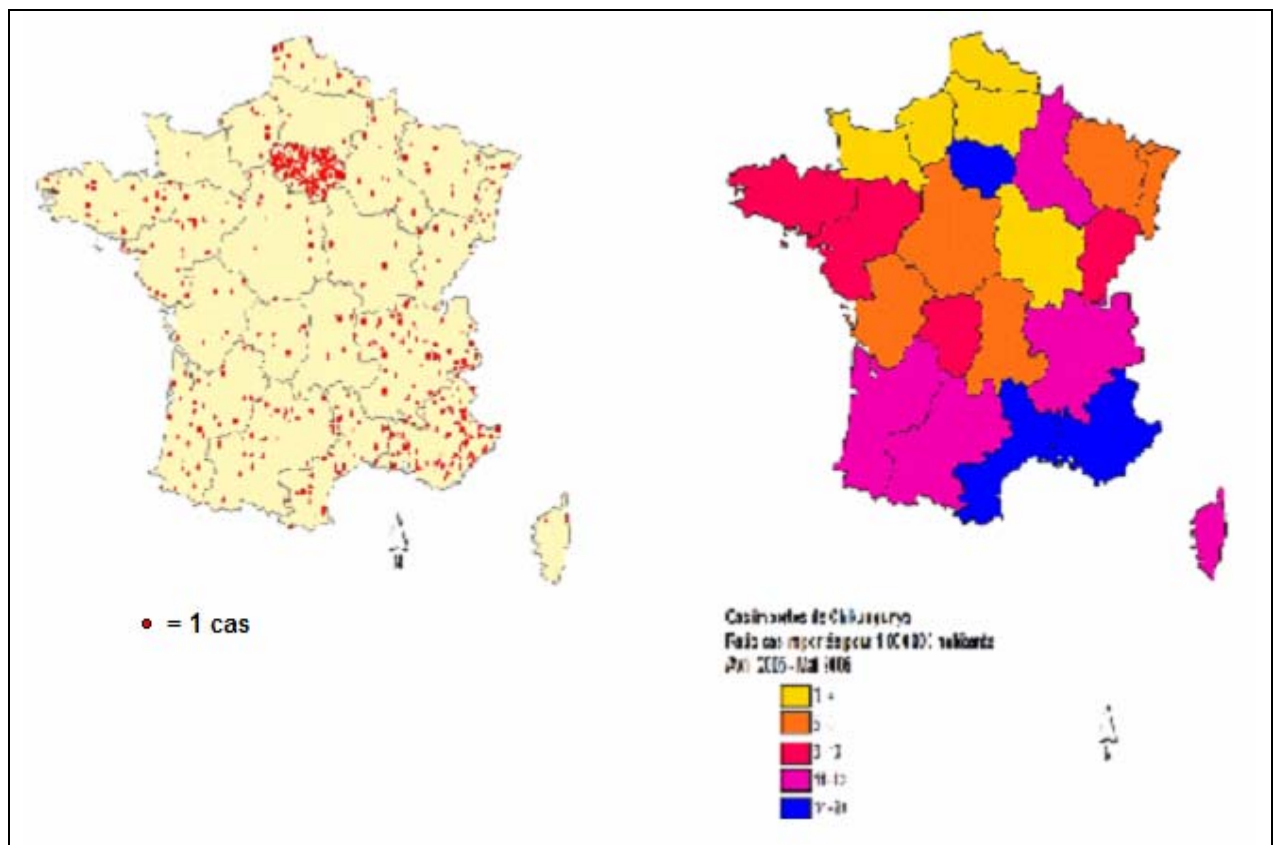
Figure 2: Courbe épidémique de Chikungunya La Réunion, mars 2005 – juin 2006



Répartition géographique

Les cas importés se situent en grande partie dans le quart Sud Est de la France et en Ile de France (figures 3 et 4) (voir annexes).

Figure 3 et 4: Répartition géographique des cas de Chikungunya importés en France métropolitaine, Avril 2005-31 mai 2006 (nombre de cas et ratio cas importés/population)



Origine géographique des cas importés

Sur les 149 fiches pour lesquelles la provenance des voyageurs était précisée, 97 concernaient des personnes ayant récemment voyagé à la Réunion, 28 aux Comores, 12 à Mayotte, 5 à l'île Maurice, 4 au Madagascar, 2 aux Seychelles et 1 au Cameroun.

Discussion

Le nombre le plus important de cas importés est observé en Ile de France et dans les Bouches du Rhône. Ceci s'explique en partie par le fait que l'île de France est la région la plus peuplée de métropole. Quant aux Bouches du Rhône, plus précisément à Marseille, il existe une importante communauté comorienne qui entretient des rapports étroits avec les Comores, elles mêmes touchées en début 2005 par une épidémie de Chikungunya (plus de 5000 officiellement notifiés cas entre janvier et mai 2005 et 45 cas suspect en 2006).

La surveillance actuelle basée sur les résultats biologiques permet de repérer avec le plus d'exhaustivité possible les cas importés. Cependant, il est probable que quelques patients n'ont pas bénéficié de diagnostic biologique, ce d'autant qu'il existe des infections à Chikungunya peu symptomatiques voire asymptomatiques.

Par ailleurs, dans la mesure où les Ig M pourraient persister plusieurs semaines voire plusieurs mois après l'infection, l'interprétation des sérologies est d'autant plus difficile qu'elles n'ont pas été réalisées dans un contexte clinique évocateur récent. De même, certaines sérologies douteuses ont été prises en compte et ce n'est qu'après discussion et investigation du dossier que le statut de cas importé peut être porté de façon certaine.

A ce jour aucune forme grave de cas importé en métropole n'a été rapportée.

On constate une baisse du nombre de cas de Chikungunya importés en métropole, ceci étant concordant avec la diminution du nombre de cas à la Réunion. Toutefois, l'épidémie reste encore active sur l'île et dans la région. Il reste impératif de rappeler l'importance d'adopter des comportements individuels de prévention et de protection : voir le lien

<http://www.invs.sante.fr/surveillance/chikungunya/default.htm>

Nous remercions les laboratoires Pasteur-Cerba, Marcel Mérieux et les deux laboratoires du CNR pour leur contribution à ce travail qui nécessite d'être poursuivi.

Annexe 1 : Répartition par région des cas de Chikungunya importés en France métropolitaine, avril 2005 - 31 mai 2006

Région où le cas a été identifié	N				
Alsace	12	Ardenne		Nord Pas de Calais	14
Aquitaine	38	Corse	3	Pays de la Loire	31
Auvergne	8	Franche Comté	9	Picardie	5
Basse Normandie	2	Haute Normandie	8	Poitou-Charentes	8
Bourgogne	7	Ile de France	189	Provence-Alpes-Côte d'Azur	94
Bretagne	23	Languedoc-Roussillon	37	Rhône-Alpes	65
Centre	14	Limousin	7	Total	635
Champagne-	15	Lorraine	12		
		Midi-Pyrénées	34		

Annexe 2 : Répartition par département des cas importés, avril 2005 –31 mai 2006

Département	N				
1 Ain	9	33 Gironde	26	67 Bas-Rhin	10
2 Aisne	2	34 Hérault	9	68 Haut-Rhin	2
3 Allier	1	35 Ille-et-Vilaine	6	69 Rhône	27
4 Alpes de Hautes-Provence	1	36 Indre	0	70 Haute-Saône	0
5 Hautes-Alpes	0	37 Indre-et-Loire	6	71 Saône-et-Loire	3
6 Alpes-Maritimes	11	38 Isère	8	72 Sarthe	4
7 Ardèche	4	39 Jura	1	73 Savoie	3
8 Ardennes	0	40 Landes	1	74 Haute-Savoie	6
9 Ariège	0	41 Loir-et-Cher	3	75 Paris	58
10 Aube	11	42 Loire	3	76 Seine-Maritime	5
11 Aude	7	43 Haute-Loire	0	77 Seine-et-Marne	12
12 Aveyron	2	44 Loire-Atlantique	9	78 Yvelines	8
13 Bouches-du-Rhône	60	45 Loiret	4	79 Deux-Sèvres	0
14 Calvados	0	46 Lot	2	80 Somme	0
15 Cantal	0	47 Lot-et-Garonne	0	81 Tarn	6
16 Charente	2	48 Lozère	0	82 Tarn-et-Garonne	2
17 Charente-Maritime	4	49 Maine-et-Loire	9	83 Var	20
18 Cher	0	50 Manche	0	84 Vaucluse	2
19 Corrèze	4	51 Marne	4	85 Vendée	9
20 Corse-du-Sud	3	52 Haute-Marne	0	86 Vienne	2
21 Côte-d'Or	1	53 Mayenne	0	87 Haute-Vienne	2
22 Côtes d'Armor	2	54 Meurthe-et-Moselle	4	88 Vosges	1
23 Creuse	1	55 Meuse	0	89 Yonne	2
24 Dordogne	4	56 Morbihan	4	90 Territoire-de-Belfort	2
25 Doubs	6	57 Moselle	7	91 Essonne	13
26 Drôme	5	58 Nièvre	1	92 Hauts-de-Seine	15
27 Eure	3	59 Nord	12	93 Seine-Saint-Denis	18
28 Eure-et-Loir	1	60 Oise	3	94 Val-de-Marne	49
29 Finistère	11	61 Orne	2	95 Val-d'Oise	16
30 Gard	16	62 Pas-de-Calais	2		
31 Haute-Garonne	16	63 Puy-de-Dôme	7	Total métropole	635
32 Gers	2	64 Pyrénées-Atlantiques	7		
		65 Hautes-Pyrénées	4		
		66 Pyrénées-Orientales	5		